

# Annual Report

2016.4~2017.3



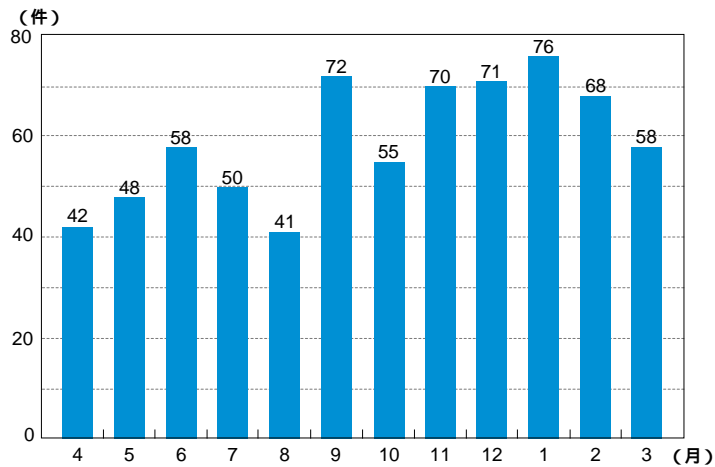
# DATA FILE

## CONTENTS

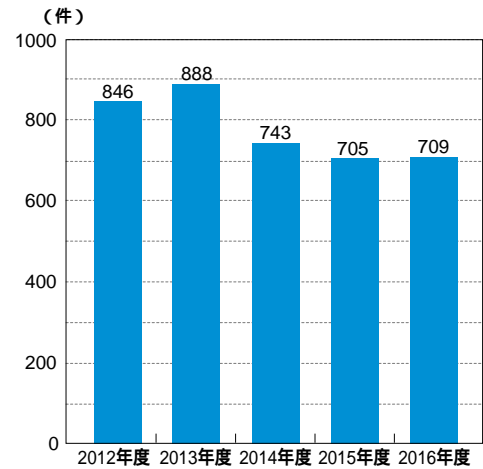
入院相談状況 / 入院状況	2
医療連携 / 回復期リハビリテーション対象入院患者 疾患別リハビリテーション内訳 / 回復期リハビリテーション病棟データ	3
回復期リハビリテーション病棟データ / 退院状況	4
退院状況 / 入院リハビリテーション状況	5
マルチルーム / 霞ヶ関中央クリニック（訪問医療） / 訪問リハビリテーション / 訪問看護ステーション スマイル 各利用状況	6
ホームヘルプステーション コール / 定期巡回・随時対応型訪問看護看護事業所 コール / デイホスピタル（通所リハビリテーション）各利用状況	7
デイリハビリテーションセンター（通所リハビリテーション） / ケアラウンジ南大塚（通所介護） / 居宅介護支援事業所しんしあ 各利用状況	8
川越市地域包括支援センター かすみ・だいとう / SKIPトレーニングセンター / 霞ヶ関南病院 外来 各利用状況	9
各学会等における発表演題 / 実習・施設見学受入状況	10
実習・施設見学受入状況 / 地域リハビリテーション・ケアサポートセンター 霞ヶ関南病院 / 熊本地震支援活動報告	11
行事報告	12
事故届事例分類 / 職員構成	13
Financial Summary	14
Chronology 医療法人 真正会のあゆみ	15

## 入院相談状況

入院相談状況月次推移

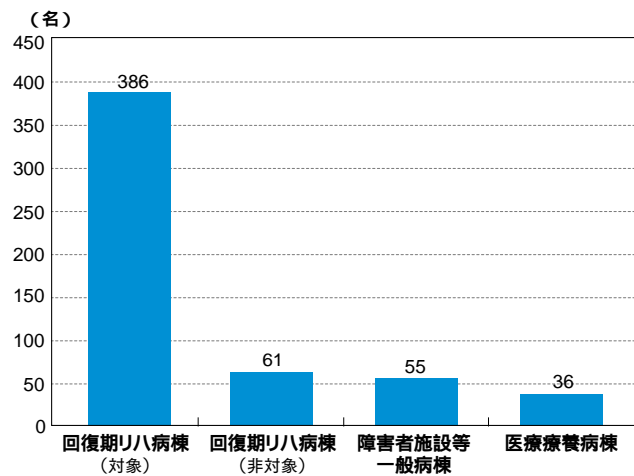


入院相談状況の推移

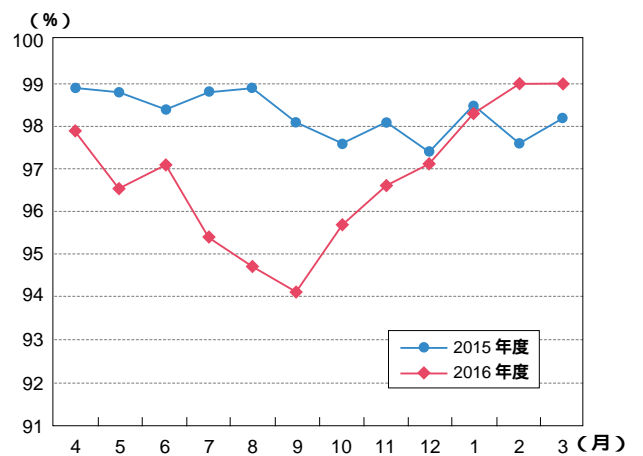


## 入院状況

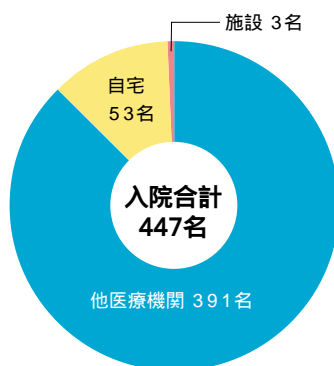
霞ヶ関南病院入院患者数



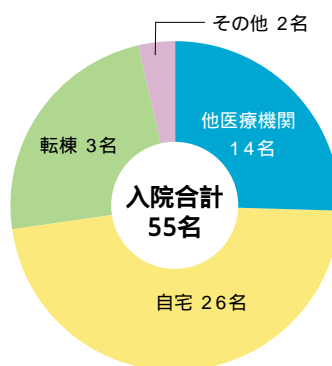
ベッド稼働率



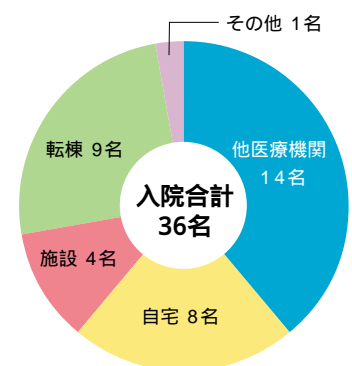
病棟別入院経路



回復期リハビリテーション病棟



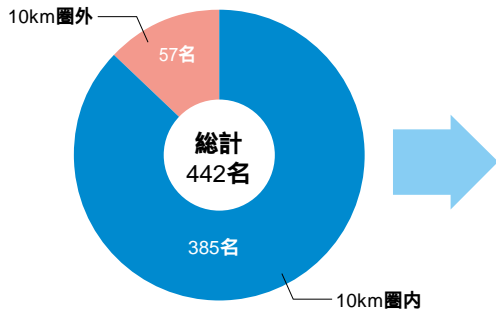
障害者施設等一般病棟



医療療養病棟

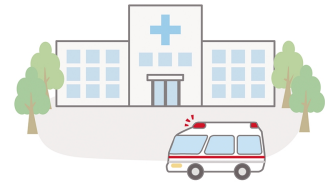
# 医療連携

紹介元医療機関

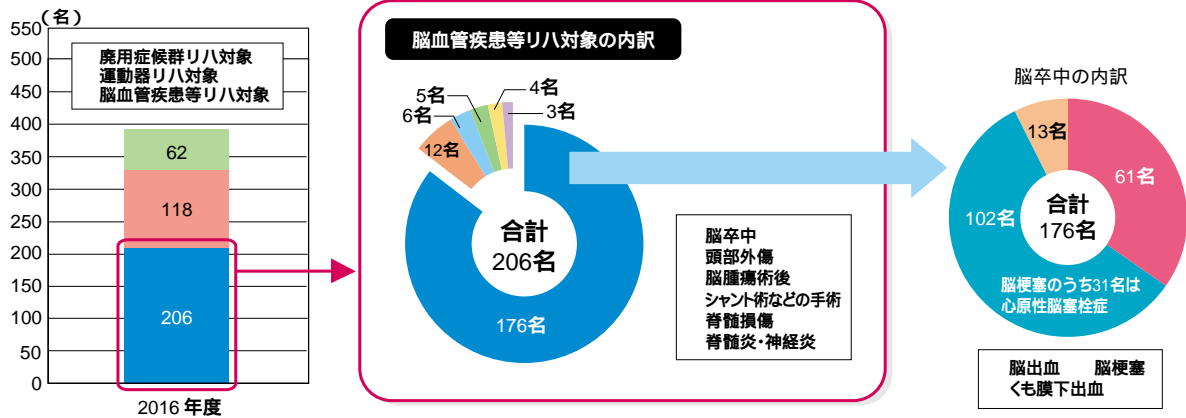


10km圏内医療機関の紹介患者数

埼玉医科大学国際医療センター(日高市)	81名
武蔵野総合病院(川越市)	77名
埼玉医科大学総合医療センター(川越市)	64名
埼玉石心会病院(狭山市)	32名
赤心堂病院(川越市)	31名
池袋病院(川越市)	26名
三井病院(川越市)	15名
入間川病院(狭山市)	14名
関越病院(鶴ヶ島市)	10名
埼玉医科大学病院(毛呂山町)	10名

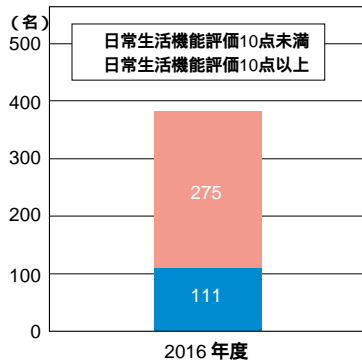


## 回復期リハビリテーション対象入院患者 疾患別リハビリテーション内訳

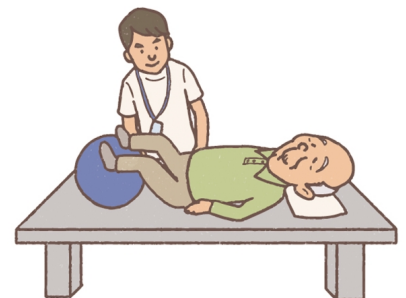
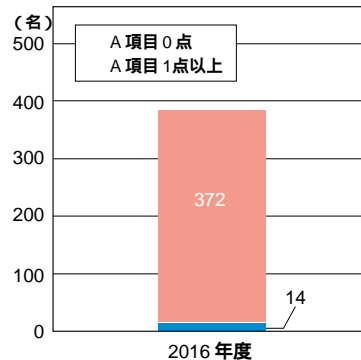


## 回復期リハビリテーション病棟データ

入院時日常生活機能評価



入院時看護必要度A項目



# 回復期リハビリテーション病棟データ

入院時データ mean±SD(median)

	発症年齢(歳)	発症から入院までの日数(日)	FIM運動項目	FIM認知項目	日常生活機能評価(点)
脳血管疾患等 (n=206)	70±12(71.5)	37±13(36.5)	40±21(37)	19±9(19)	8±4(8)
運動器疾患 (n=118)	82±10(83)	35±12(33)	52±17(55)	25±7(26)	5±3(5)
廃用症候群 (n=62)	79±11(80)	33±16(32.5)	37±18(37)	20±8(18)	8±4(8)

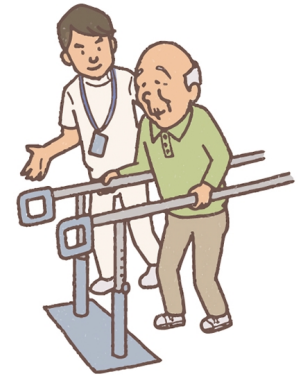
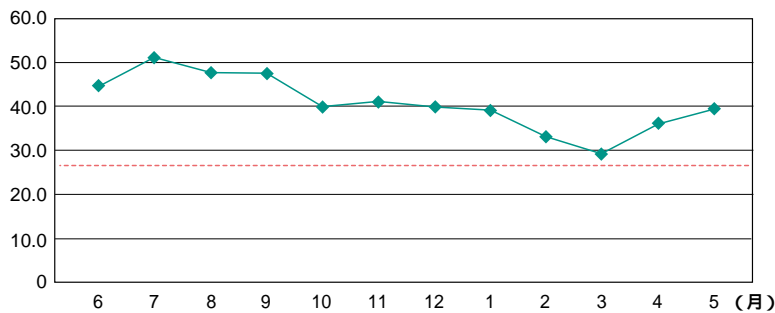
退院時データ(疾患別入院日数、FIM利得・効率) mean±SD(median)

	入院日数(日)	入院時FIM	退院時FIM	FIM利得	FIM効率
脳血管疾患等 (n=207)	120±62(134)	58±27(56)	89±33(103)	30±21(31)	0.29±0.25(0.27)
運動器疾患 (n=121)	70±33(76)	76±23(79)	97±29(108)	21±17(22)	0.52±0.27(0.34)
廃用症候群 (n=60)	79±51(77)	57±24(55.5)	67±32(67.5)	11±24(9)	0.21±0.56(0.11)

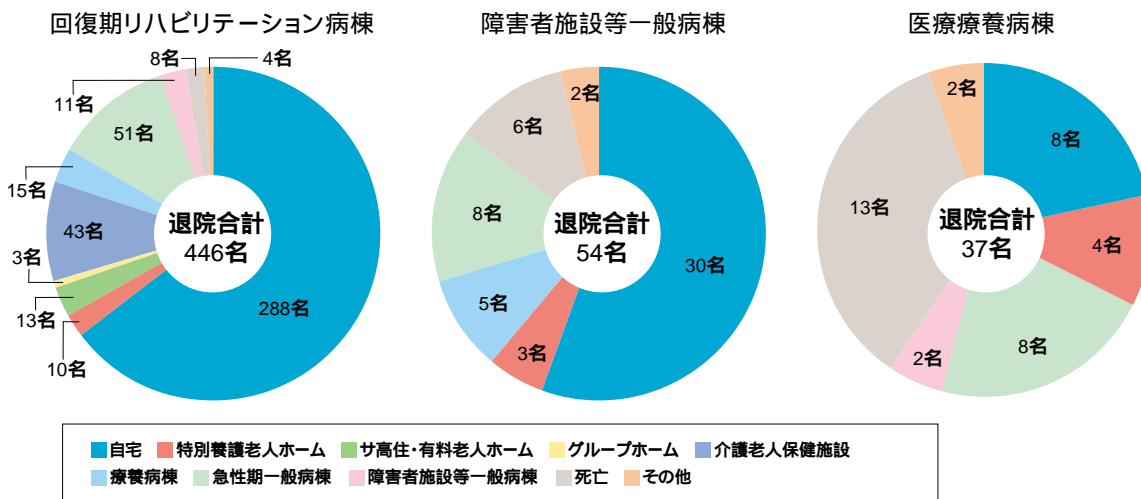
日常生活機能評価・重症患者回復率 回復期リハ算定期限内退院者対象

	2016年度
退院患者のうち、入院時の日常生活機能評価10点以上であった患者	64名
上記のうち、退院時日常生活機能評価が3点以上改善した患者	45名
日常生活機能評価が3点以上改善した重症者の割合	70%

リハビリテーション実績指数(回復期リハビリテーション病棟 3病棟)



## 退院状況



# 退院状況

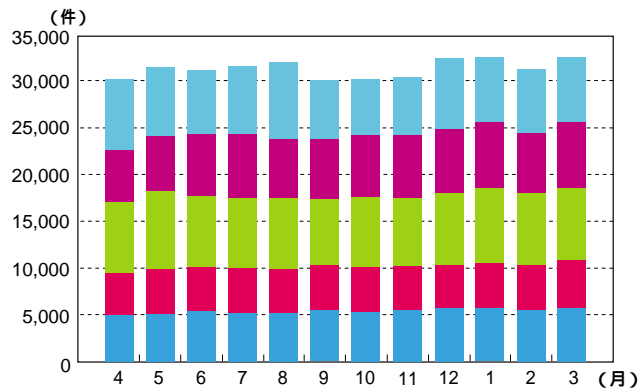
自宅退院患者の利用サービス状況 重複あり、コミケア入院の再開も含む

	外来	訪問医療	外来リハ	デイホスピタル	デイハビリテーションセンター	通所介護	訪問看護	訪問リハ	訪問介護	居宅
全体(累計)	56名	27名	22名	27名	76名	9名	38名	44名	12名	40名
	18%	9%	7%	9%	25%	3%	12%	14%	4%	13%
回復期病棟(累計)	47名	14名	20名	26名	52名	8名	21名	36名	6名	26名
	15%	5%	7%	8%	17%	3%	7%	12%	2%	8%

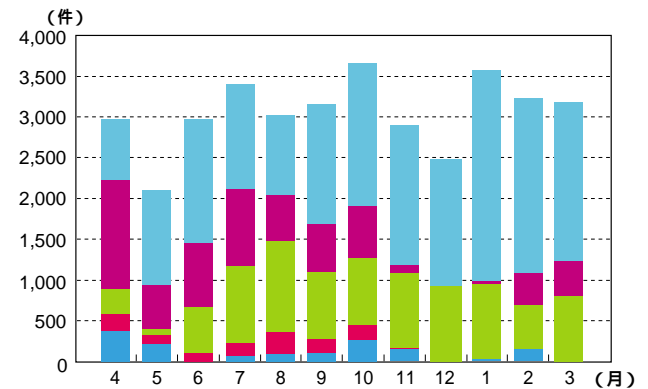
2016年度 法人の在宅サービス平均利用率 56.0%

# 入院リハビリテーション状況

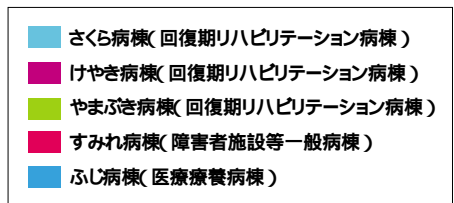
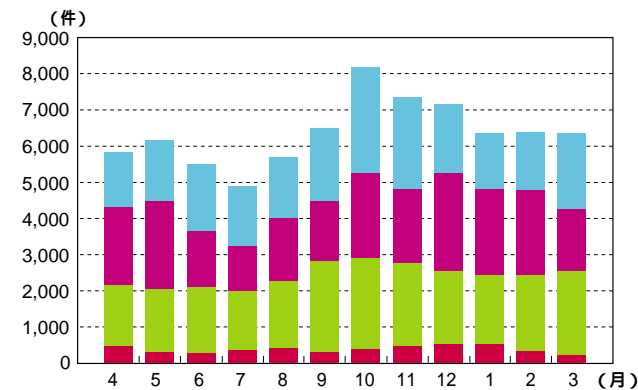
脳血管リハビリテーション:算定件数推移



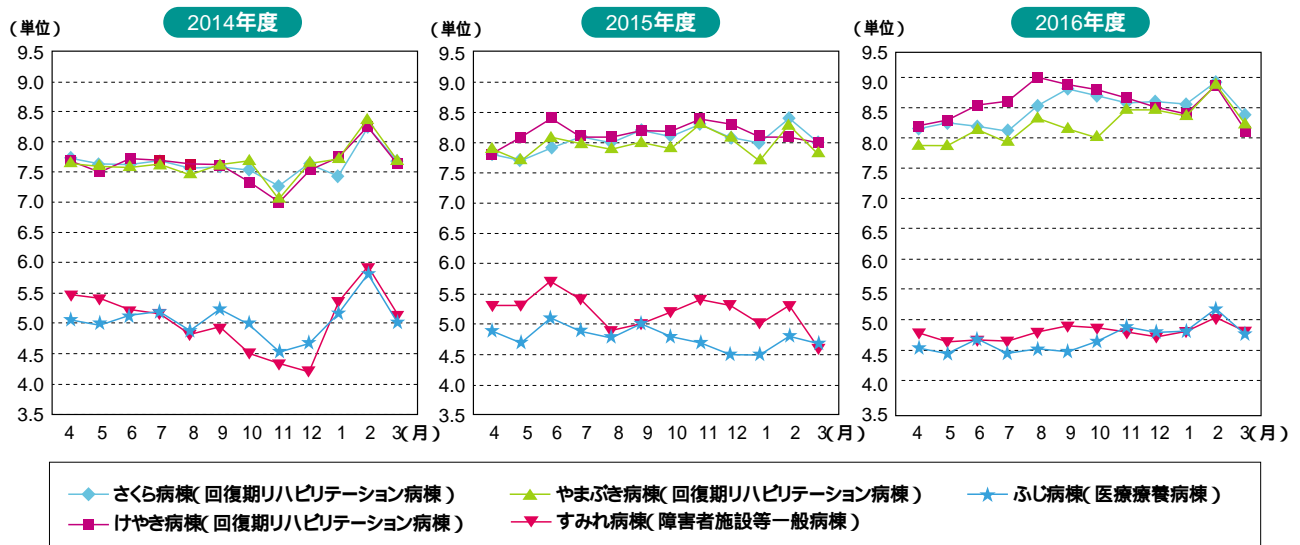
廃用症候群リハビリテーション:算定件数推移



運動器リハビリテーション:算定件数推移

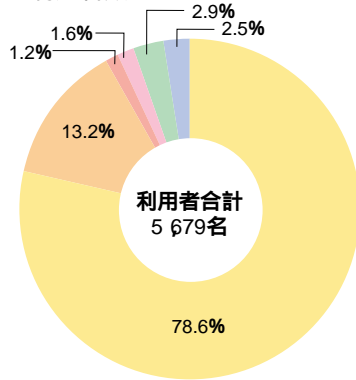


病棟別患者1日あたり実施単位数(平均)



## マルチルーム

延べ利用者数



入院	4,464名
デイホスピタル	752名
SKIP	70名
外来	90名
アゲーズ	164名
一般	141名

活動内容

活動名称	内容
倶楽部活動	・書道倶楽部 ・グループ体操 ・みんなの音楽 ・ポッチャ倶楽部
マルチルーム	・手工芸(30種類) ・音楽(カラオケ/楽器) ・ゲーム(ボーリング、Wiiなど)

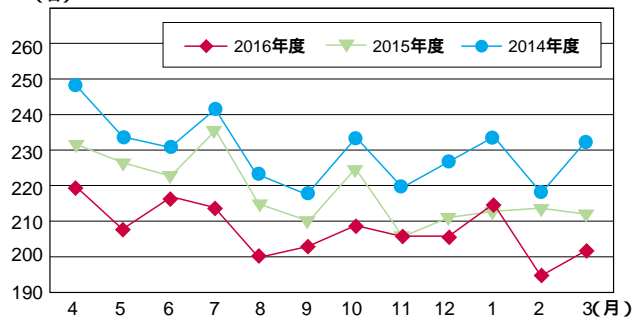
教室一覧(延べ実施回数と延べ参加人数)

教室名	実施回数	延べ参加人数
フラワーアレンジメント教室	3回	12名
手作りリハン教室	4回	53名
絵手紙教室	4回	42名

## 霞ヶ関中央クリニック(訪問医療)

訪問医療 利用者数(含・特養)

(名)



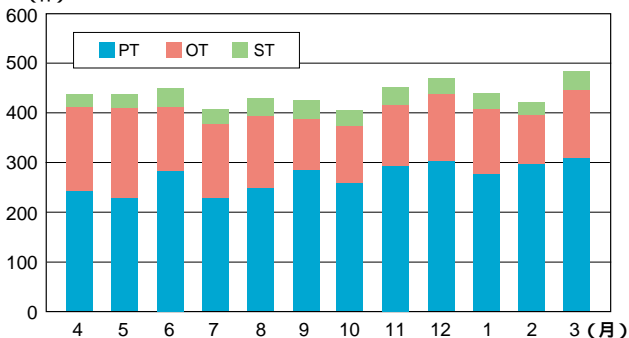
1ヵ月あたりの実績(2016年度月平均)

訪問診療利用者数	93.3名
訪問診療件数	居宅療養管理指導 74.2件 住診 16.1件 訪問看護 0.6件
訪問リハ診療件数	訪問 19.3件 外来 11.7件
真寿園入所者診療件数	204件
看取り件数	在宅 0.5件 真寿園 0.5件
新規・終了者数	新規 1.5件 終了 3.75件

## 訪問リハビリテーション

訪問リハ 職種別訪問件数

(件)



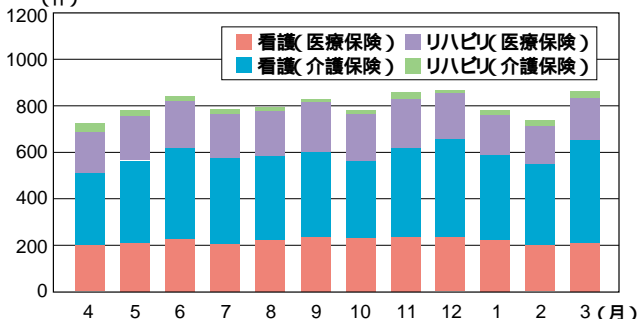
1ヵ月あたりの実績(2016年度月平均)

訪問リハ利用者数	128.6名
訪問リハ件数	PT 271.2件 OT 134.1件 ST 32.2件 合計 437.5件
平均介護度	2.89
新規・終了者数	新規 6.8名 終了 5.75名
加算算定件数	リハマネ 17.1件 リハマネ 92.1件 短期集中リハ 10件
頻度割合	週2回 8.1% 週1回 67.6% 月2回 19.9% 月1回 3.3% 不定期 0.8%

## 訪問看護ステーション スマイル(訪問看護・訪問リハビリテーション)

職種別訪問件数

(件)

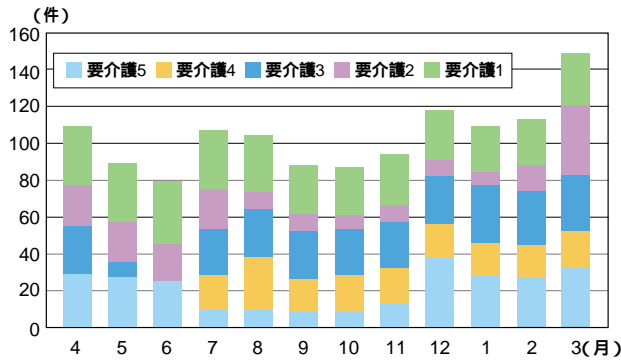


1ヵ月あたりの実績(2016年度月平均)

訪問看護利用者数	看護 130.6名 PT・OT・ST 54.3名 併用者 15.2名
訪問看護件数	看護 587.3件 PT 121.3件 OT 60.3件 ST 30.8件
平均介護度	3.0
新規・終了者数	新規 5.3名 終了 5.8名
24時間体制対応件数	日中電話相談 50件 夜間電話相談 65件 緊急訪問(日中) 4.3件 緊急訪問(夜間) 20.6件
加算算定件数	緊急時訪問看護加算 110.4件 特別管理加算 38.5件 退院時共同指導加算 1.9件 初回加算 2.5件 ターミナル加算 0.5件 情報提供 34.3件

## ホームヘルプステーション コール（訪問介護）

要介護度別訪問件数

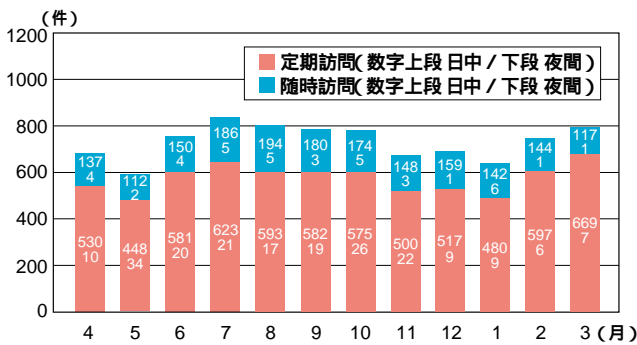


1ヵ月あたりの実績(2016年度月平均)

利用者数	7.9名
延べ件数	生活援助 2.6件(2%) 身体介護 87.9件(63%) 複合 50.1件(35%)
新規・終了者数	新規0.3名 終了0.3名
平均介護度	2.8
加算算定件数	初回 0件 緊急時加算 0.1件 生活機能向上 0件

## 定期巡回・随時対応型訪問介護看護事業所 コール

訪問件数

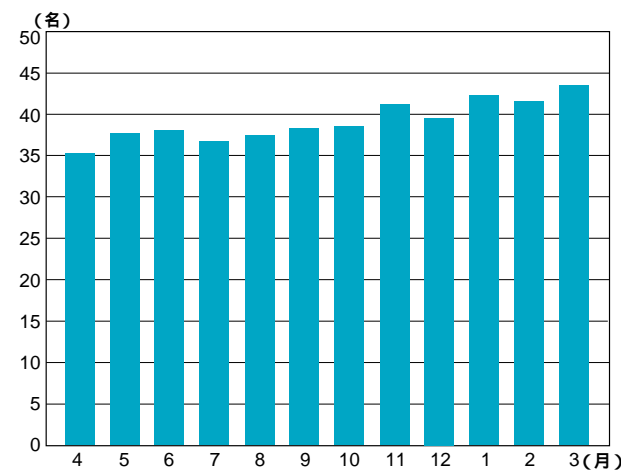


1ヵ月あたりの実績(2016年度月平均)

利用者数	13名
延べ件数	727.9件
新規・終了者数	新規 0.3名 終了 0.5名
平均介護度	2.7
加算算定件数	初回 12.6件 総合マネジメント加算 13件 緊急時訪問看護加算 3.16件 特別管理加算 1.16件

## デイホスピタル (通所リハビリテーション)

平均利用者数



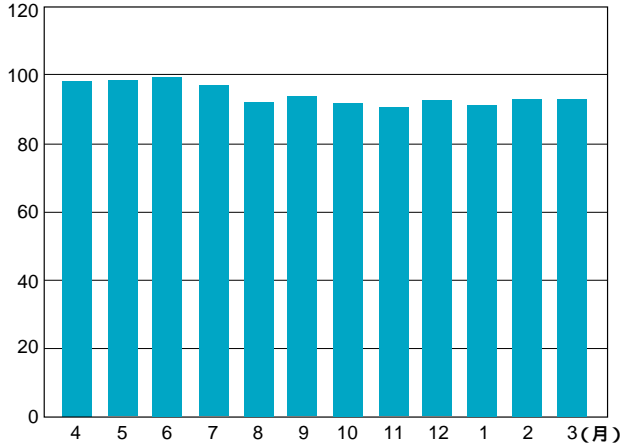
1ヵ月あたりの実績(2016年度月平均)

通所リハ利用者数	176.6名
平均利用者数(1日あたり)	39.11名
平均利用率	84.52%
平均介護度	1.36
新規・終了者数	新規 7.1名 終了 4.6名
新規経路割合	在宅 60.2% 南回復期 28.9% 他回復期 2.4% その他 8.5%
転帰先割合	目標達成 30.6% 入院・入所 28.6% 死亡 4.1% サービス移行 22.4% その他 14.3%
利用時間別割合	1~2時間 99.6% 2~3時間 0.4%
加算算定件数	リハマネ 0件 リハマネ 112件 生活行為 8.83件 口腔 17.6件 栄養 12.3件 認知症短期集中リハ 4.5件 認知症短期集中リハ 1.6件



## デイリハビリテーションセンター（通所リハビリテーション）

平均利用者数  
(名)

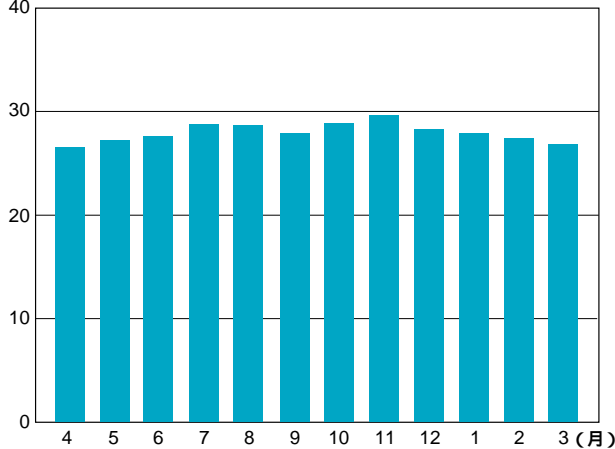


1ヵ月あたりの実績(2016年度月平均)

通所リハ利用者数	307.8名
利用者数(1日あたり)	94.0名
利用率	92.9%
介護度	2.88
新規・終了者数	新規 2.9名 終了 7.8名
新規経路割合	在宅 40% 南回復期 43% 他回復期 1% その他 16%
転帰先割合	目標達成 1% 入院・入所 51% 死亡 10% サービス移行 25% その他 13%
利用時間別割合	2~3時間 0.36% 3~4時間 1.31% 4~6時間 31.68% 6~8時間 65.58% 8時間以上 0.97%
加算算定件数	リハマネ 2.9件 リハマネ 270.9件 生活行為 4.3件 口腔 108.7件 栄養 48.9件 短期集中リハ 33.3件 認知症短期集中リハ 0.16件

## ケアラウンジ南大塚（通所介護）

平均利用者数  
(名)

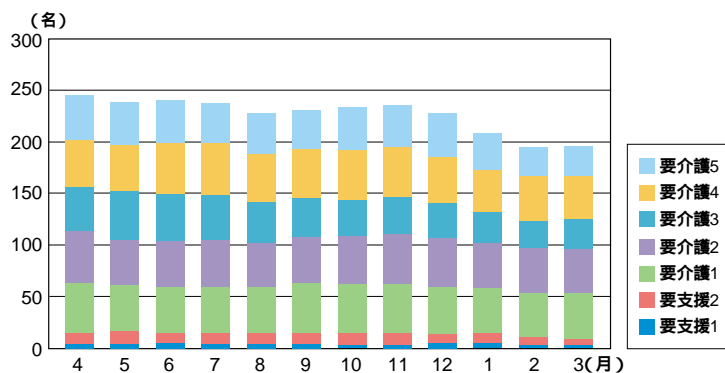


1ヵ月あたりの実績(2016年度月平均)

通所介護利用者数	86.3名
利用者数(1日あたり)	27.9名
利用率	81.4%
介護度	1.8
新規・終了者数	新規 3.2名 終了 3.5名
新規経路割合	在宅 89.5% 南回復期 7.9% 急性期 2.6%
転帰先割合	入院 31% 入所 23.8% 死亡 9.5% その他 35.7%
利用時間別割合	2~3時間 6.0% 3~5時間 3.8% 5~7時間 8.5% 7~9時間 81.7%
加算算定件数	選択複数実施(運動器・栄養) 7.1件 運動機能向上 10.9件 個別機能訓練 620.3件 個別機能訓練 473.3件 栄養改善 273件 入浴介助 439.9件
ときも運動教室 (市委託事業)	平均利用者数 13.3名 平均利用回数 105.6回 利用率 89.7%

## 居宅介護支援事業所 しんしあ

要介護度別給付管理数



1ヵ月あたりの実績(2016年度月平均)

給付管理数	212件
受託プラン件数	13.8件
介護度	2.9 介護度3~5の割合:56.9%
新規・終了者数	新規 3.3名 終了 7.1名
担当件数	30.8件
加算算定件数	初回 2.9件 入院時連携・ 5.1件 退院退所 5.5件



# 川崎市地域包括支援センター かすみ・だいとう

各種事業の実施状況(2016年度)

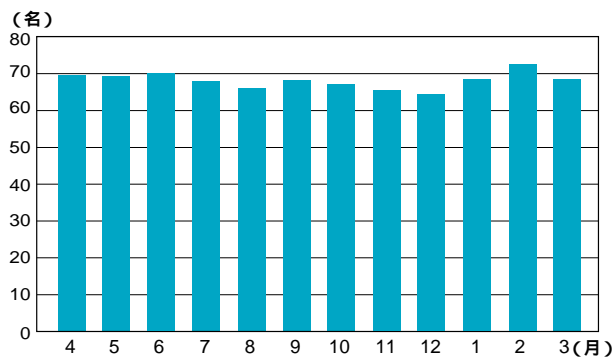
	かすみ	だいとう
認知症サポーター養成講座	11回 403人	10回 586人
介護予防サポーター養成講座	8人	17人
出張相談会	3回	2回
出張講座	26回	5回
認知症家族介護支援教室	2回	3回
オレンジカフェ(認知症カフェ)	34回	30回

1ヵ月あたりの実績(2016年度月平均)

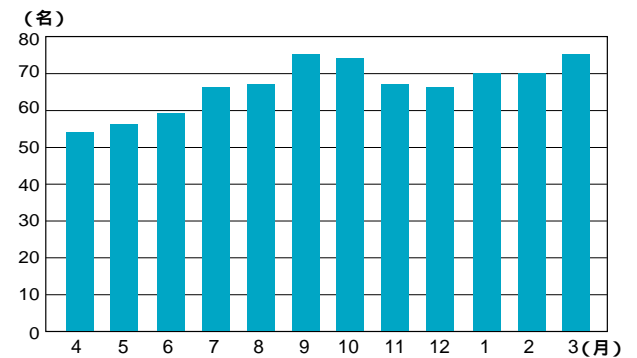
	かすみ	だいとう
給付管理数	190.0件	156.3件
委託プラン件数	106件	71.8件
委託率	44.5%	40.3%
新規利用者数	7.4名	7.8名
終了利用者数	2.3名	6.0名
ケアマネ担当件数	34.2件	32.6件

## SKIPトレーニングセンター

平均利用者数



パーソナル利用者数推移



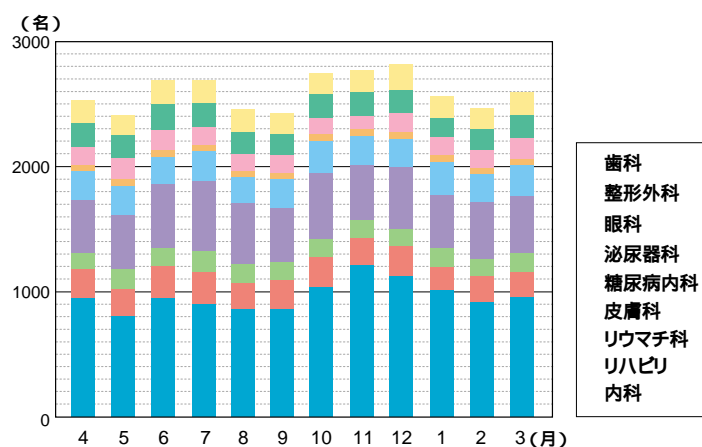
1ヵ月あたりの実績(2016年度月平均)

利用者数	203.3名
利用者数(1日あたり)	67.9名
新規・終了	新規 16.6名 終了 15.9名
パーソナルトレーニング	利用者数 66.6名 実施回数 345.4回
ときも運動教室(市委託事業)	利用者数 8.2名 利用率 90.9%
SKIP運動教室	78.3名

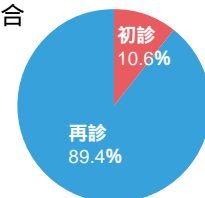


## 外来(霞ヶ関南病院)

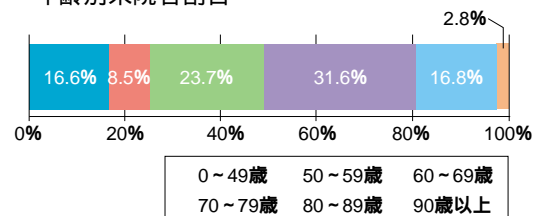
外来受診延べ患者数状況



初診再診算定割合



年齢別来院者割合



## 各学会等における発表演題（全国大会のみ記載）

第41回日本脳卒中学会 in 札幌 2016年4月14日～16日

演題	所属等	演者
当院回復期リハビリテーション病棟における心原性脳塞栓症患者に対する経口抗凝固療法の現状	医局	伊藤 功(医師)

第53回 日本リハビリテーション医学会学術集会 2016年6月9～11日

演題	所属等	演者
脊髄炎により両下肢麻痺を呈する患者に対して、バランス練習アシストを用いた練習を行った一事例	さくら病棟	近藤 剛(理学療法士)
バランス練習アシストを活用した理学療法の報告	けやき病棟	井野 甫洋(理学療法士)

第34回 全国デイ・ケア研究大会2016 in 千葉 2016年7月22・23日

演題	所属等	演者
高齢者によるボランティアや生きがい就労に向けた関わり	デイホスピタル	佐藤 大志(理学療法士)
地域での活動に繋げるための通所リハの役割	デイリハビリテーションセンター	山本 翔太(作業療法士)

リハビリテーション・ケア合同研究大会 茨城2016 2016年10月27～29日

演題	所属等	演者
認知機能低下を認める方に対する院内デイの取り組み	やまぶき病棟	加藤 満(作業療法士)
臥位ポジショニングを一例としたケア共有方法の課題	すみれ病棟	斎木 直人(理学療法士)
課題解決における通所リハビリテーションと訪問リハビリテーションの併用の効果について	デイリハビリテーションセンター	沼尻 朋美(理学療法士)
当訪問リハビリテーション事業所における、終了時の取り組みと終了後の調査からみえた事	霞ヶ関中央クリニック 訪問リハビリテーション事業所	石動 恭平(理学療法士)
Kasumi-gr. 認知症支援チームの活動と課題	地域リハビリテーション推進部	中間 浩一(作業療法士)
地域包括ケアシステム構築にむけた地域リハビリテーション支援体制づくり～埼玉県地域リハビリテーション支援体制整備事業の取り組み 第2報～	地域リハビリテーション推進部	渡部 慶和(作業療法士)
失語症者の就労に向けたSTのかかわり	やまぶき病棟	片柳 里沙(言語聴覚士)

第24回 日本慢性期医療学会 in 金沢 2016年10月27・28日

演題	所属等	演者
院内感染対策における手指衛生回数増加への取り組み	感染症対策委員会	森 沙世(看護師)
口腔ケアを見直し、夜間の業務改善につながった取り組み	すみれ病棟	奈良原 美耶子(看護師)

回復期リハビリテーション病棟協会 第29回研究会 in 広島 2017年2月10・11日

演題	所属等	演者
退院後のカンファレンスによるスタッフの意識変化	さくら病棟	澁谷 萌美(看護師)

第4回 慢性期リハビリテーション学会 in 横浜 2017年3月18・19日

演題	所属等	演者
通所リハビリテーションにおける中重度者の受け入れに必要な要素とは	デイケア協会	染谷 和久(理学療法士)
退院支援のひとつに、病棟内で行うボランティアを通じて考えたこと	けやき病棟	島崎 祐樹(作業療法士)

日本医療マネジメント学会 第6回埼玉支部学術集会 2017年3月19日

演題	所属等	演者
安全に配慮した配薬カートの導入の効果	医療安全管理室	長内 恵美(看護師)

## 実習・施設見学受入状況

### 看護部

在籍校	受入人数
川崎市医師会川越看護専門学校(准看護学科)	88名
川崎市医師会川越看護専門学校(看護学科)	34名
西武文理大学 看護学部	39名
日本医療科学大学 看護学科	85名

### 医療福祉相談部

在籍校	受入人数
立教大学	2名
文京学院大学	1名
明治学院大学	1名
立正大学	1名
武蔵野大学	1名
東京国際大学	1名

### 栄養科

在籍校	受入人数
城西大学	2名
女子栄養大学	2名

## 実習・施設見学受入状況

### リハビリテーション部

在籍校	受入人数
文京学院大学・日本医療科学大学・埼玉県立大学・目白大学・婁メディカル・社会医学技術学院・医学アカデミー・帝京平成大学・国立障害者リハビリテーションセンター学院・日本リハビリテーション専門学校・埼玉医科大学・国際医療福祉大学	総合実習 16名 評価実習 2名 見学実習 6名

### IP演習

在籍校	受入人数
埼玉県立大学・埼玉医科大学	6名

### 医局

在籍校	受入人数
埼玉医科大学総合医療センター（研修医）	1名
金沢医科大学（研修医）	1名
埼玉医科大学（医学部1年）	16名

### 訪問看護ステーション スマイル

在籍校	受入人数
川越市医師会川越看護専門学校	21名
西武文理大学 看護学部	6名
目白大学看護学部看護学科	6名
埼玉医療福祉専門学校	28名

### 川越市中学生社会体験事業協力

在籍校	受入人数	実施期間
霞ヶ関西中学校	1年生 2名	2016年12月7日～9日
霞ヶ関中学校	1年生 4名	2017年2月13日～15日
川越西中学校	1年生 3名	2017年2月20日～22日

見学者数 14団体 110名

## 地域リハビリテーション・ケアサポートセンター 霞ヶ関南病院

埼玉県では、たとえ障害があっても住み慣れた地域でその人らしくいきいきと暮らし続けられるような、地域リハビリテーション総合リハビリテーションセンター・県内の医療機関等による協力支援体制を構築しています。

このリハビリ支援の核として、現在、県内10カ所の医療機関が「地域リハビリテーション・ケアサポートセンター」に指定されています。当院はその一つとして下記の圏域を担当し、高齢者や障害者の在宅支援に携わる地域包括支援センター等に対する技術的助言、専門職員の派遣などを通して、地域包括ケアシステムの構築に協力しています。今後も介護予防、自立促進、生活支援の視点で地域のみなさまが元気に過ごせるような取り組みをお手伝いします。

### 担当二次医療圏域（14市町村）

川越市・東松山市・坂戸市・鶴ヶ島市・毛呂山町・越生町・滑川町・嵐山町・小川町・川島町・吉見町・鳩山町・ときがわ町・東秩父村

### 協力医療機関：24カ所

### 平成28年度派遣実績

介護予防サポーター養成講座：104件（215名）  
 介護予防教室等（体操教室等）：435件（551名）  
 地域ケア会議・事例検討会等：47件（116名）  
 その他の会議・研修会、総合事業等：73件（81名）



## 熊本地震支援活動報告

熊本地震の発生（2016年4月14日）に伴い、熊本県内において下記のボランティア活動を実施いたしました。

活動期間：2016年5月20日（金）～5月25日（水） 20日、25日は移動日

支援者：霞ヶ関南病院 3名（医師・理学療法士・作業療法士）

支援市町村：大津町（福祉センター、総合体育館、公民館、本田技研体育館）  
 益城町、南阿蘇村

活動内容：大津地区ミーティング参加（2回）/ 集団支援（廃用予防、閉じこもり予防目的に集団体操、体力測定）/ 個別支援（傾聴、自主トレ指導、環境調整・確認等）/ 福祉支援所の案内書類作成と対象者への説明 / 2次避難所の戸別訪問（環境等の確認）

支援者数：集団支援 延べ38名 / 個別支援 延べ20名

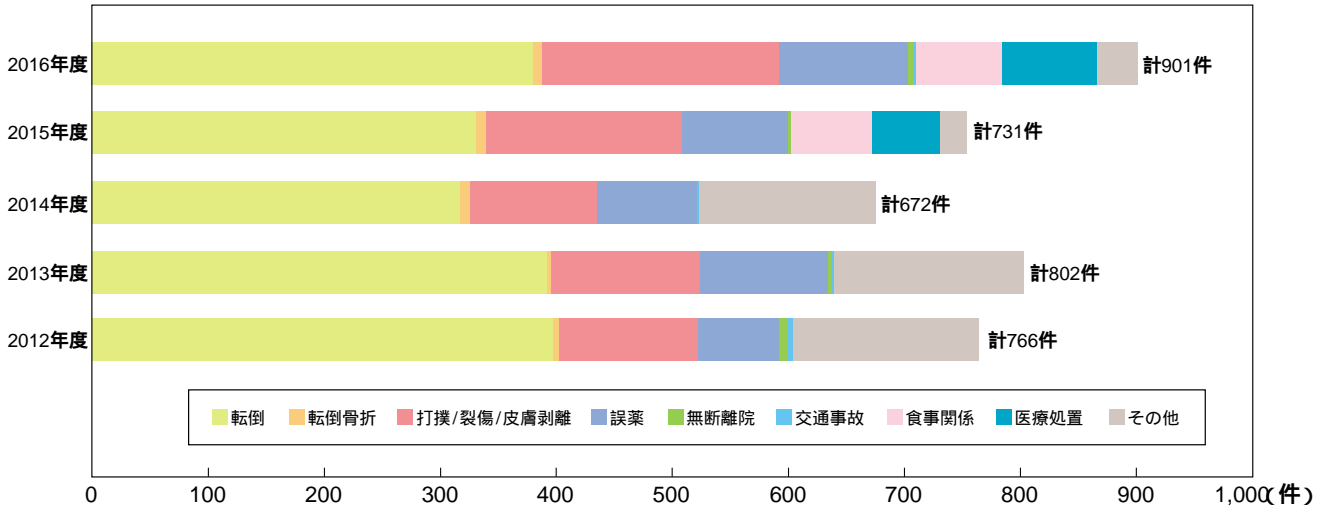


4月	1~12日 17日 20日	新人職研修（7~8宿泊研修） 法人グループワーク（中央クリニック 未来計画） 院内研修会「災害医療の基礎知識」		4日 4~7日 6日	霞ヶ関南小学校校友愛訪問（3・4年生） IPW 実習 理事長講話	
5月	12日 14日 23日~ 6/1	ウェルカムパーティー ボランティア感謝の集い 海外研修（オーストラリア） 		10月	8日 19・20日 27・28日 27~29日 29日	ガレリア フラダンスコンサート（ヘウイ・フラスタジオ） 職員旅行（新潟） 第24回 日本慢性期医療学会 in 金沢 リハビリテーション・ケア合同研究大会 茨城 2016（茨城） リハビリテーション・サミット2016（つくば）
	3日	バレーボール大会 		11月	11日 15日 19日	ASK会バレーボール大会 理事長講話 第23回 地域感謝祭 ふれあい広場 
6月	7・10日 9~11日 15日 15・22日 23日 24日~ 7/1 30日	認知症勉強会 総論 第53回 日本リハビリテーション医学会学術集会（京都） 霞ヶ関南小学校校友愛訪問（2・5年生） 院内勉強会 知ってですか?シリーズ 「医療的処置のある方への基本的注意事項」 バイキング（病棟） 海外視察（フィンランド） 日帰り職員旅行（鎌倉） 		12月	2日 4日 17日 29日	JICA 視察見学（来院）  あったか介護 看護介護就職見学会 真正会忘年会 
7月	6日 9日 13日 13・20日 16・17日 18日 22・23日 23・24日 30日	日帰り職員旅行「東京ディズニーシー」 真正会・真寿会合同就職説明会 理事長講話 院内勉強会 知ってですか?シリーズ 「義歯と口腔ケアの基本知識」 日本在宅医学会・日本在宅ケア学会合同学術大会 ふれあい看護体験 		1月	1日 16日 21日 24日 31日	お屠蘇 ケアラウンジ南大塚 実地指導 ガレリアコンサート 定期巡回随時対応型訪問介護看護コール 実地指導 理事長講話
8月	4日 6日 19日 27日 28日	夕涼み会 CC 部介護者交流会 理事長講話 小江戸川越花火大会（安比奈親水公園） リハ職就職施設見学会		2月	1日 8・22日 10・11日 19日	川越市保健所立入検査（霞ヶ関南病院） 院内勉強会 知ってですか?シリーズ 「失語症」 回復期リハビリテーション病棟協会 第29回研究大会 in 広島 真正会真寿会グループワーク 「地域のニーズ」「地域に貢献できること」
9月	15日 15日 21・27日 25日	敬老を共に祝う会 第5回 ASK会 「食」について（霞ヶ関南病院）  院内勉強会 知ってですか?シリーズ 「介護保険の基礎知識」 看護介護職施設見学会		3月	13日 18・19日 19日 30日	仲井先生講演会（芳珠記念病院 理事長） 「地域包括ケア病棟について」 第4回 慢性期リハビリテーション学会 in 横浜 日本医療マネジメント学会 第6回埼玉支部学術集会 霞ヶ関中央クリニック移転新築工事 地鎮祭 

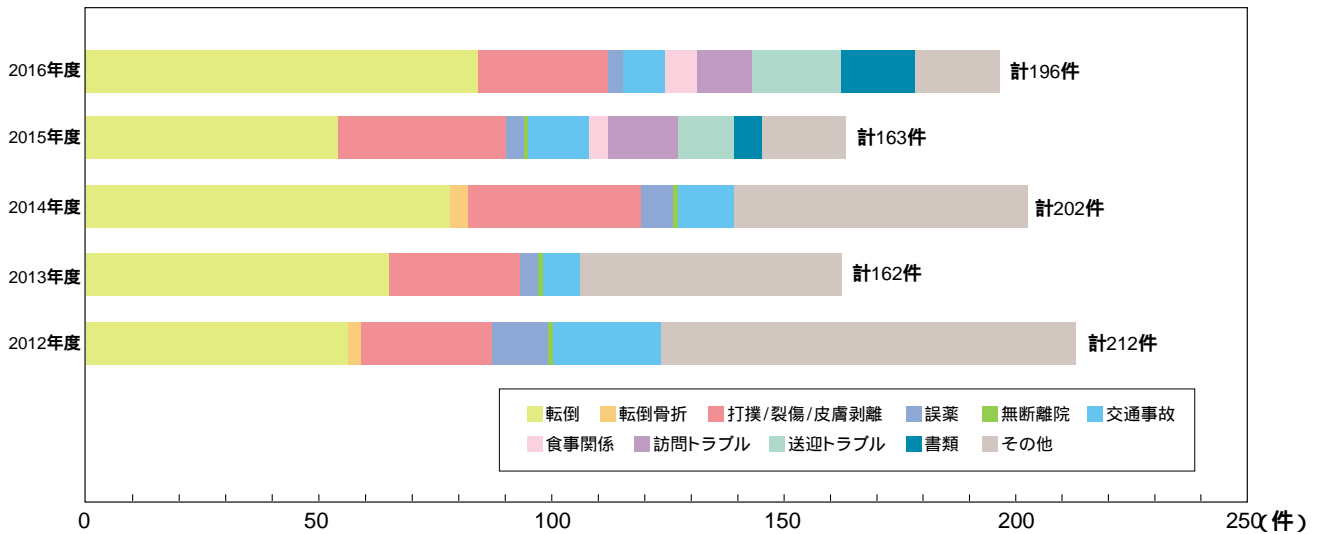
# 事故届事例分類

## ホスピタルケア部

2015年度より事故届の分類が一部変更されています。



## コミュニティケア部



# 職員構成 (2017年5月1日現在)

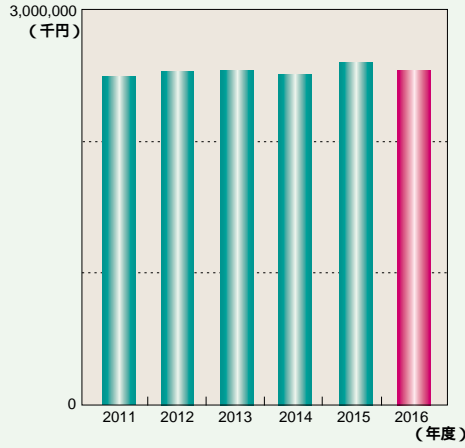
看護部：235名 / リハビリテーション部：176名

職種	常勤	非常勤	合計	職種	常勤	非常勤	合計
医師	11	35	46	放射線技師	2	-	2
正看護師	73	25	98	薬剤師	5	-	5
准看護師	23	6	29	薬局助手	1	1	2
介護福祉士	66	18	84	管理栄養士	10	-	10
ケアワーカー	10	10	20	オールウェイズ	-	5	5
理学療法士	72	1	73	歯科衛生士	7	4	11
作業療法士	55	-	55	臨床検査技師	2	-	2
言語聴覚士	37	-	37	事務	42	5	47
健康運動士	4	1	5	用務	4	32	36
レクワーカー/リハ助	4	2	6	登録H・入浴	-	4	4
社会福祉士	19	-	19	<b>合計</b>	<b>459</b>	<b>149</b>	<b>608</b>
ケアマネジャー	12	-	12				

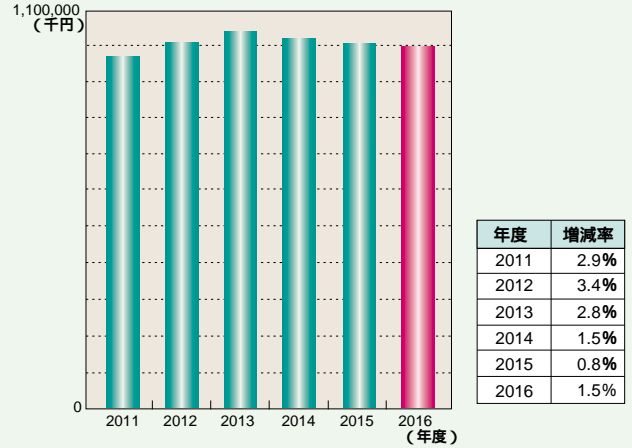
# Financial Summary

## 主な収入 Income

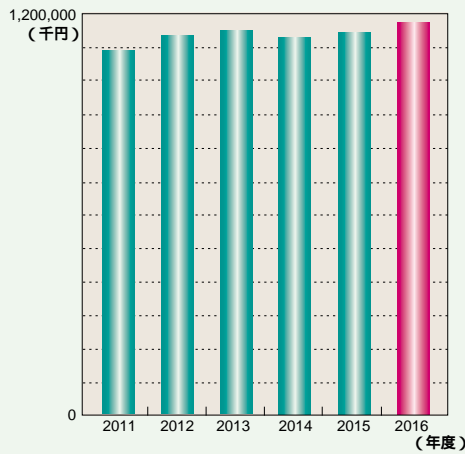
### 入院収入



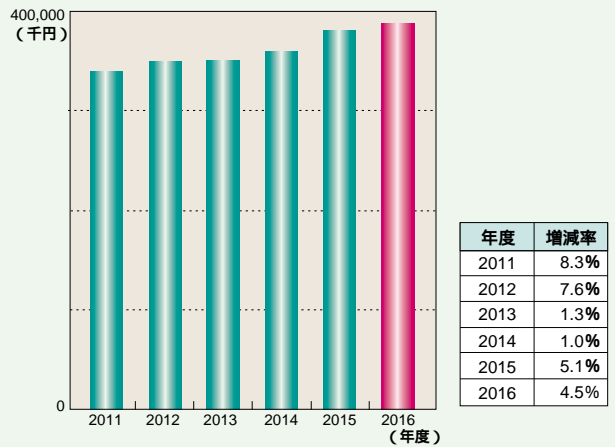
### 外来収入



### リハビリ収入

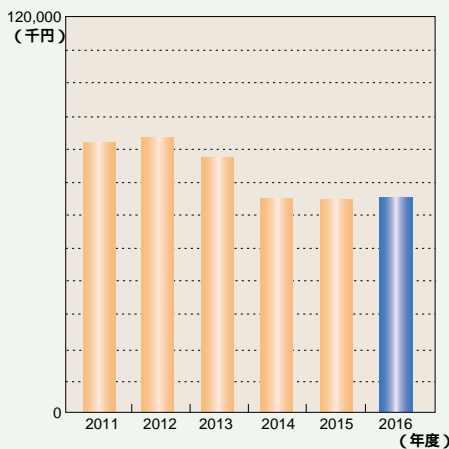


### 室料差額収入・その他収入

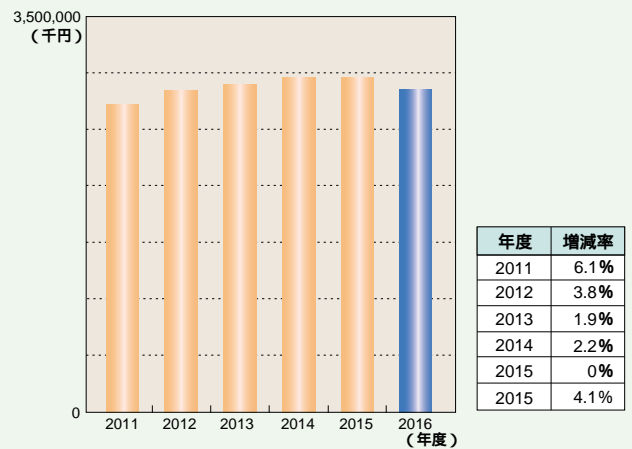


## 主な支出 Expenditure

### 薬品費



### 給与費



1972年	(昭和47年)	霞ヶ関中央病院開設
1976年	(昭和51年)	病院ボランティア導入
1977年	(昭和52年)	特別養護老人ホーム真寿園設立
1978年	(昭和53年)	霞ヶ関中央病院 98床に増床
1980年	(昭和55年)	霞ヶ関中央病院 108床に増床
1980年	(昭和55年)	霞ヶ関中央病院 デイホスピタル設置
1982年	(昭和57年)	霞ヶ関中央病院 120床に増床
1982年	(昭和57年)	川鶴診療所開設
1984年	(昭和59年)	霞ヶ関中央病院 200床に増床
1985年	(昭和60年)	会員組織「かすみ会」設置(保健・予防)
1987年	(昭和62年)	霞ヶ関南病院開設(100床)
1988年	(昭和63年)	デイホスピタル、霞ヶ関南病院に移設
1988年	(昭和63年)	霞ヶ関中央病院 リハビリテーション部門承認(理学・作業療法)
1990年	(平成2年)	霞ヶ関南病院 在宅医療開始
1994年	(平成6年)	訪問看護ステーション「やさしい手」開設
1998年	(平成10年)	訪問看護ステーション「スマイル」開設
1998年	(平成10年)	霞ヶ関南病院、療養型病床(127床)認可
1998年	(平成10年)	霞ヶ関南病院・総合リハビリテーション施設認可
1999年	(平成11年)	霞ヶ関南病院・在宅介護支援センター「かすみ」開設
1999年	(平成11年)	霞ヶ関中央病院の外来機能を拡張、強化(一般36床、療養型50床)
1999年	(平成11年)	霞ヶ関南病院(療養型199床)
2000年	(平成12年)	ホームヘルパーステーションコール開設
2000年	(平成12年)	ホームヘルパー養成研修開始
2000年	(平成12年5月)	霞ヶ関南病院、回復期リハビリテーション病棟(やまぶき・42床)承認
2000年	(平成12年7月)	霞ヶ関南病院、回復期リハビリテーション病棟(さくら・42床)承認、計84床
2001年	(平成13年10月)	霞ヶ関中央病院、一般病棟36床を介護療養型病床へ 計86床
2001年	(平成13年10月)	霞ヶ関南病院、回復期リハビリテーション病棟(すみれ・37床)承認、計121床
2002年	(平成14年3月)	霞ヶ関南病院、回復期リハビリテーション病棟(けやき・37床)承認、計158床
2002年	(平成14年4月)	地域リハビリテーション広域支援センターの中核医療機関となる
2002年	(平成14年6月)	SKIPトレーニングセンター竣工
2003年	(平成15年5月)	安比奈クリニック開設
2004年	(平成16年5月)	霞ヶ関中央病院 医療療養病床へ 計86床
2004年	(平成16年7月)	通所介護「ケアラウンジ南大塚」開設
2005年	(平成17年10月)	霞ヶ関南病院 アネックス棟増築
2005年	(平成17年11月)	霞ヶ関南病院 財団法人日本医療評価機構 認定
2006年	(平成18年4月)	川越市地域包括支援センター「かすみ」開設
2006年	(平成18年7月)	霞ヶ関中央病院デイリビング(通所リハビリテーション)開設
2006年	(平成18年7月)	霞ヶ関中央病院86床より77床へ
2006年	(平成18年9月)	川鶴診療所閉院
2007年	(平成19年4月)	障害者一般病棟(すみれ37床ふじ41床)承認、計78床 回復期リハビリテーション病棟(けやき37床さくら42床やまぶき42床)承認計121床
2007年	(平成19年8月)	霞ヶ関南病院外来棟オープン
2008年	(平成20年8月)	BLENZ COFFEE 霞ヶ関南病院店 open
2009年	(平成21年5月)	霞ヶ関南病院 通所介護「デイリビング」開設 霞ヶ関中央病院 通所リハビリテーション「デイ・リハビリテーションセンター」に名称変更
2009年	(平成21年6月)	霞ヶ関中央病院(77床)閉院 霞ヶ関中央クリニック(19床)開設 安比奈クリニック閉院(霞ヶ関中央クリニックへ統合)
2010年	(平成22年12月)	通所介護「デイリビング」、デイ・リハビリテーションセンターに機能統合
2012年	(平成24年4月)	川越市地域包括支援センター「だいとう」開設
2012年	(平成24年8月)	回復期リハビリテーション病棟123床へ 医療療養病床39床へ(ふじ病棟)
2012年	(平成24年10月)	訪問リハ サテライト事業所開設
2013年	(平成25年7月)	法人年表設置
2014年	(平成26年3月)	福島県社会福祉協議会より表彰(東日本大震災社会福祉功労表彰)
2014年	(平成26年5月)	地域リハビリテーション・ケア サポートセンターの県知事指定受託
2015年	(平成27年11月)	コンビニエンスストア「生活彩家 霞ヶ関南病院店」オープン
2016年	(平成28年3月)	霞ヶ関南病院 中庭 複合健康器具設置(フィットコンビ・背伸ばしベンチ)
2017年	(平成29年3月)	霞ヶ関中央クリニック 移転新築工事 地鎮祭



真正会  
Shinseikai

rehabilitation & community care

**Annual Report**

2016-2017

**DATA FILE**