

# Annual Report

2018年度



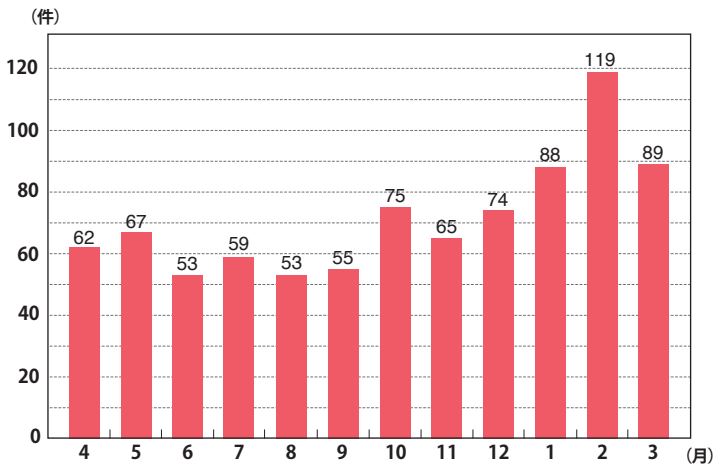
# DATA FILE

## CONTENTS

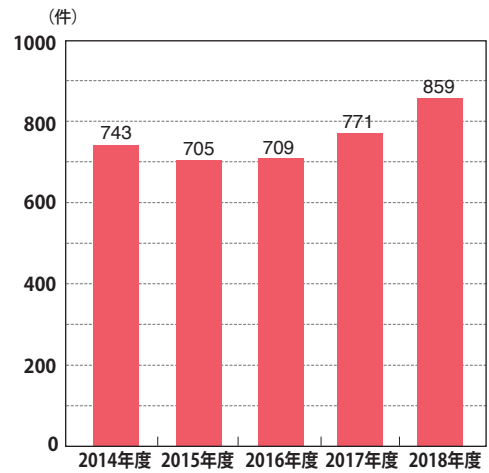
入院相談状況／入院状況	2
医療連携／回復期リハビリテーション対象入院患者 疾患別 リハビリテーション内訳／回復期リハビリテーション病棟データ①	3
回復期リハビリテーション病棟データ②／退院状況	4
入院リハビリテーション状況	5
マルチルーム／霞ヶ関中央クリニック(訪問医療)／訪問リハビリテーション／訪問看護ステーションスマイル 各利用状況	6
ホームヘルパーステーション コール／定期巡回・随時対応型訪問介護看護事業所 コール／デイホスピタル(通所リハビリテーション) 各利用状況	7
デイリビング(通所リハビリテーション)／ケアラウンジ南大塚(通所介護)／居宅介護支援事業所 しんしあ 各利用状況	8
川越市地域包括支援センター かすみ・だいとう／SKIP トレーニングセンター／霞ヶ関南病院(外来) 各利用状況	9
学会発表／実習・施設見学受入状況	10
ボランティア受入実績等	11
行事報告	12
事故届事例分類／職員構成	13
Financial Summary	14
Chronology 医療法人 真正会のあゆみ	15

## ●入院相談状況

### ●入院相談数

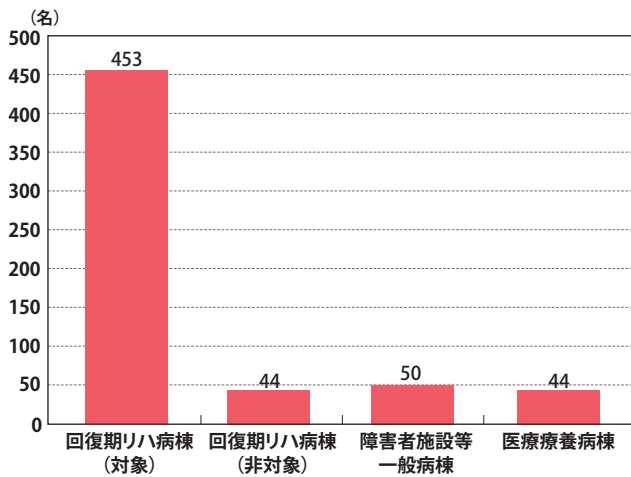


### ●入院相談状況

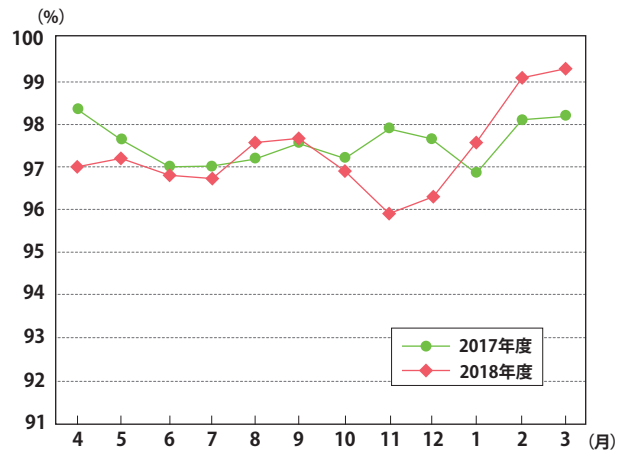


## ●入院状況

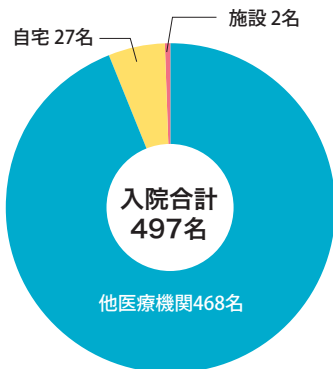
### ●霞ヶ関南病院入院患者数



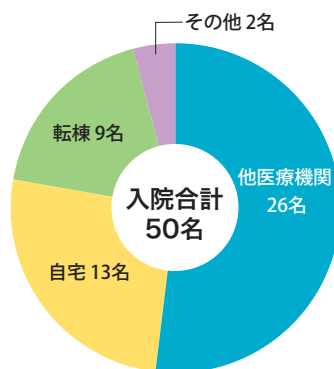
### ●ベッド稼働率



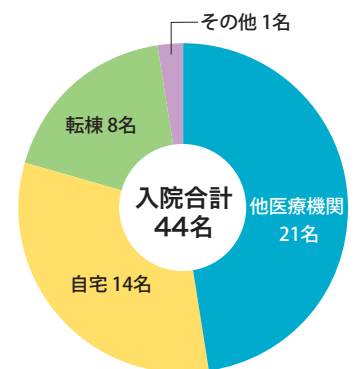
### ●病棟別入院経路



回復期リハビリテーション病棟



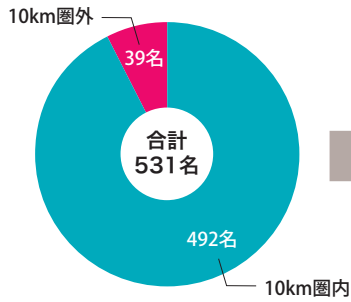
障害者施設等一般病棟



医療療養病棟

## ●医療連携

### ●紹介元医療機関

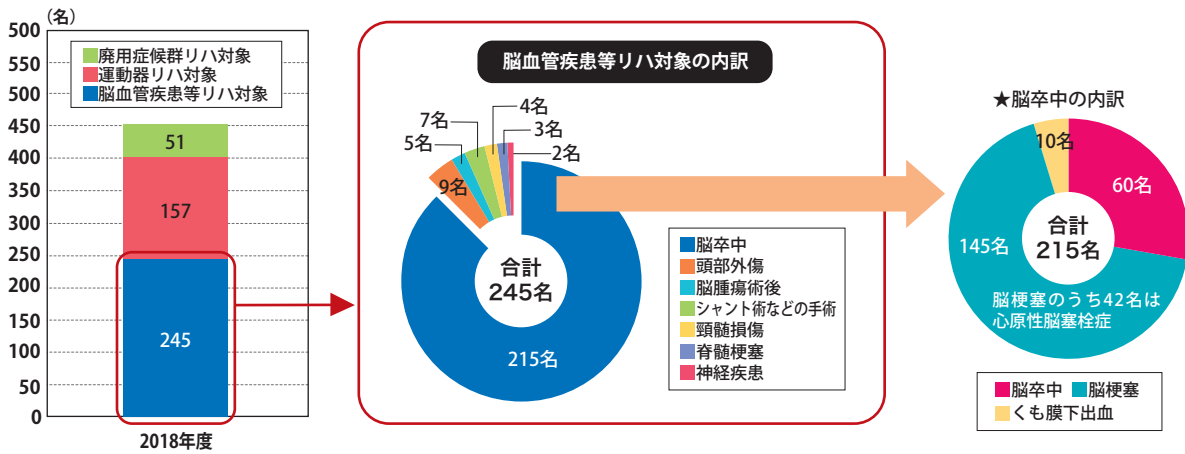


### ●10km 圏内医療機関の紹介患者数

① 埼玉医科大学総合医療センター (川越市)	91名
② 武蔵野総合病院 (川越市)	76名
③ 埼玉医科大学国際医療センター (日高市)	75名
④ 埼玉石心会病院 (狭山市)	68名
⑤ 赤心堂病院 (川越市)	38名
⑥ 三井病院 (川越市)	29名
⑦ 本川越病院 (川越市)	23名
⑧ 関越病院 (鶴ヶ島市)	22名
⑨ 池袋病院 (川越市)	21名
⑩ 埼玉医科大学病院 (毛呂山町)	11名



## ●回復期リハビリテーション対象入院患者 疾患別リハビリテーション内訳



## ●回復期リハビリテーション病棟データ①

### ●入院時データ mean±SD(median)

	発症年齢 (歳)	発症から入院までの日数 (日)	FIM運動項目	FIM認知項目	日常生活機能評価 (点)
脳血管疾患等 (n=245)	73±11(75)	36±13(35)	43±20(45)	20±9(21)	9±4(9)
運動器疾患 (n=157)	82±9(83)	33±13(30)	48±16(49)	25±7(26)	8±3(8)
廃用症候群 (n=51)	77±8(78)	31±16(28)	41±18(44)	21±8(22)	9±3(9)

## ●回復期リハビリテーション病棟データ②

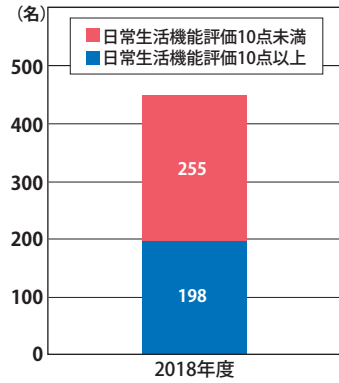
### ●退院時データ(疾患別入院日数、FIM利得・効率) mean±SD(median)

	入院日数(日)	入院時FIM	退院時FIM	FIM利得	FIM効率
脳血管疾患等 (n=191)	108±51(111)	66±26(66)	100±27(111)	35±17(35)	0.38±0.21(0.35)
運動器疾患 (n=144)	68±23(71)	73±21(77)	102±23(111)	29±12(27.5)	0.46±0.21(0.45)
廃用症候群 (n=43)	70±25(70)	63±25(68)	87±32(103)	24±13(23)	0.39±0.24(0.37)

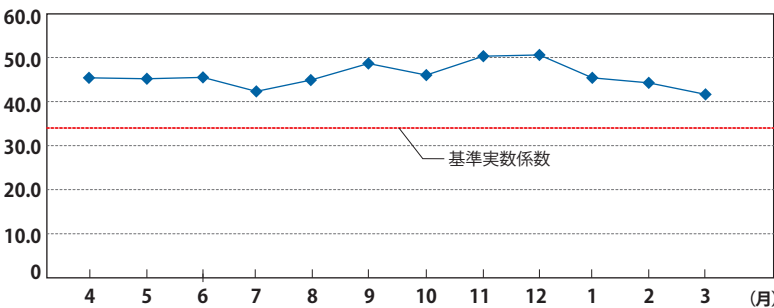
### ●日常生活機能評価・重症患者回復率 ※回復期リハ算定期間内退院者対象

	2018年度
退院患者のうち、入院時の日常生活機能評価10点以上であった患者	134名
上記のうち、退院時日常機能評価が4点以上改善した患者	100名
日常生活機能評価が4点以上改善した重症者の割合	75%

### ●入院時日常生活機能評価

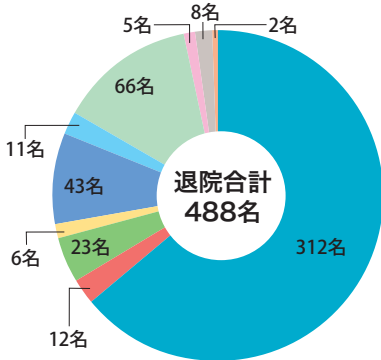


### ●リハビリテーション実績指数(回復期リハビリテーション病棟 3病棟)

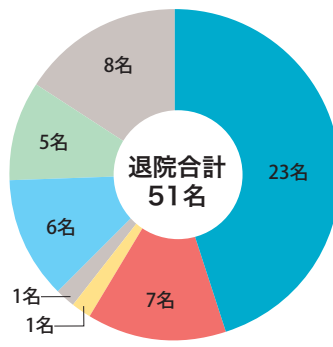


## ●退院状況

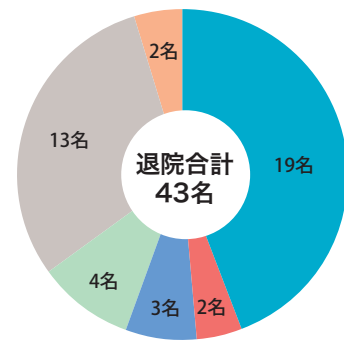
### ●回復期リハビリテーション病棟



### ●障害者施設等一般病棟



### ●医療療養病棟



■ 自宅	■ 医療療養病棟	■ サ高住・有料老人ホーム	■ グループホーム	■ 介護老人保健施設
■ 特別養護老人ホーム	■ 急性期一般病棟	■ 障害者施設等一般病棟	■ 死亡	■ その他

### ●自宅退院患者の利用サービス状況

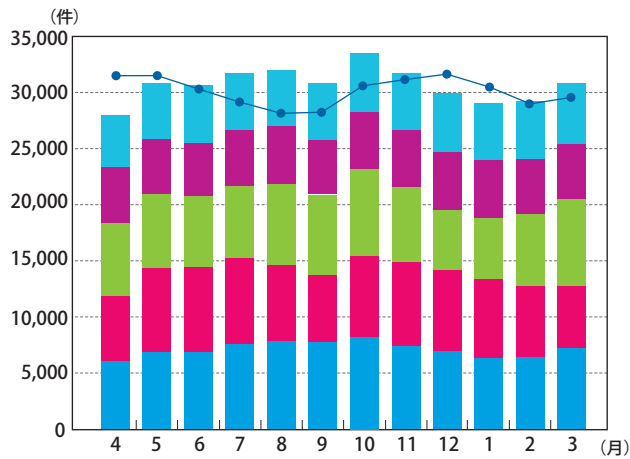
2018年度 法人の在宅サービス平均利用率 57.9%

	外来	訪問医療	外来リハ	デイホスピタル	デイリビング	通所介護	訪問看護	訪問リハ	訪問介護	居宅
全体(累計)	44名 20%	26名 12%	15名 7%	40名 19%	58名 27%	5名 2%	46名 21%	58名 27%	9名 4%	48名 22%
回復期病棟(累計)	36名 20%	11名 6%	14名 8%	38名 21%	40名 22%	5名 3%	26名 14%	50名 27%	6名 3%	31名 17%

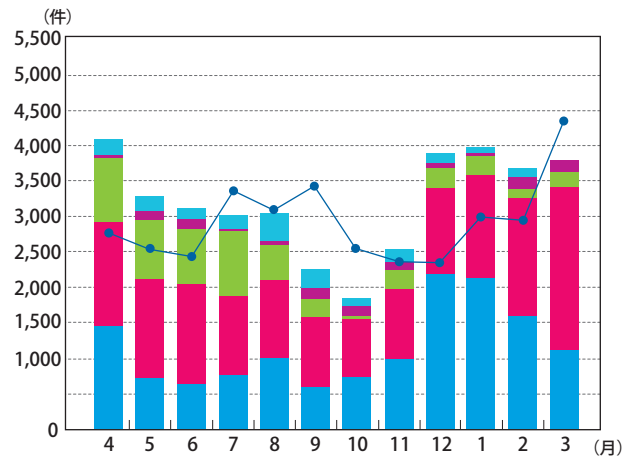
※重複あり、コミケア入院の再開も含む

# ●入院リハビリテーション状況

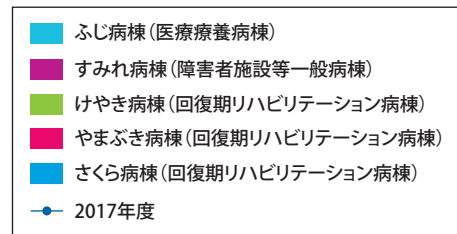
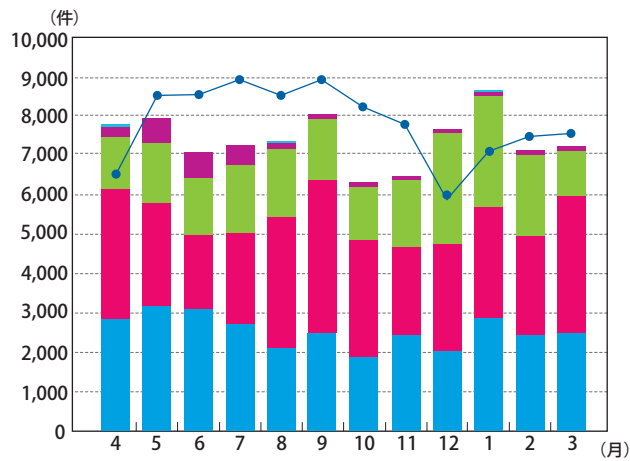
●脳血管リハビリテーション：算定件数



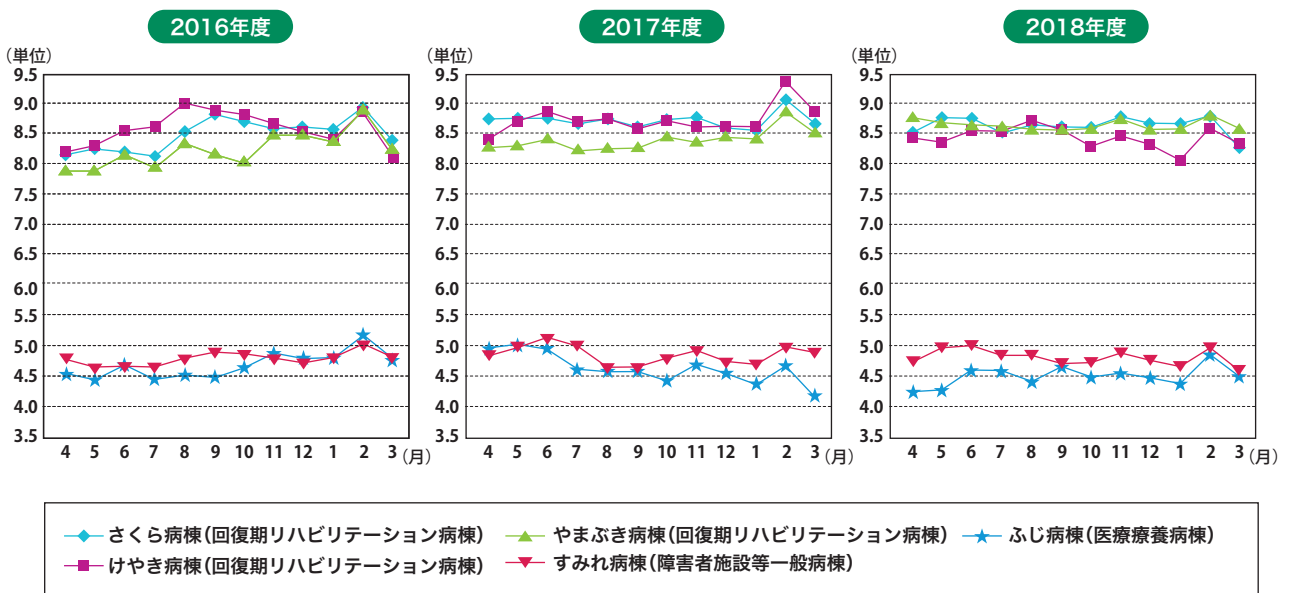
●廃用症候群リハビリテーション：算定件数



●運動器リハビリテーション：算定件数

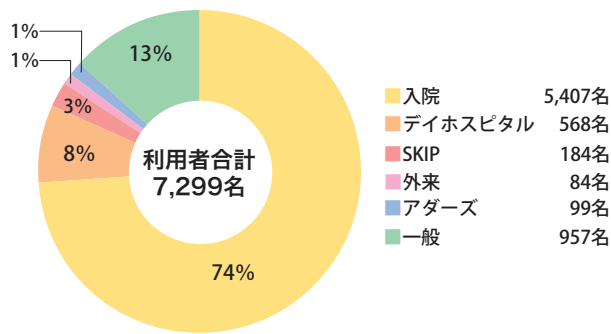


●病棟別患者1日あたり実施単位数(平均)



## ●マルチルーム

### ●延べ利用者数



### ●活動内容

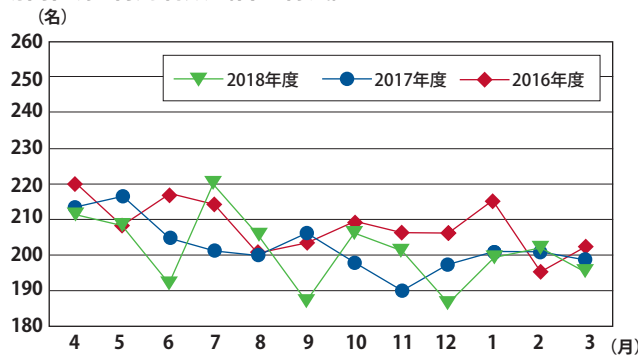
	内容
倶楽部活動	・書道倶楽部 ・グループ体操 ・みんなの音楽 ・映画会
マルチルーム	・手工芸(30種類) ・季節ごとのActivity(夏のうちわ作り、クリスマスツリー) ・音楽(カラオケ、楽器) ・ゲーム(ボウリング、ポッチャなど) ・パソコン(文書作成、表計算、高次脳機能障害に対応したPCソフト)

### ●教室一覧 (延べ実施回数と延べ参加人数)

教室名	実施回数	延べ参加人数
フラワーアレンジメント教室	2回	14名
手作りパン教室	4回	39名
絵手紙教室	4回	26名

## ●霞ヶ関中央クリニック (訪問医療)

### ●訪問医療 利用者数 (含・特養)

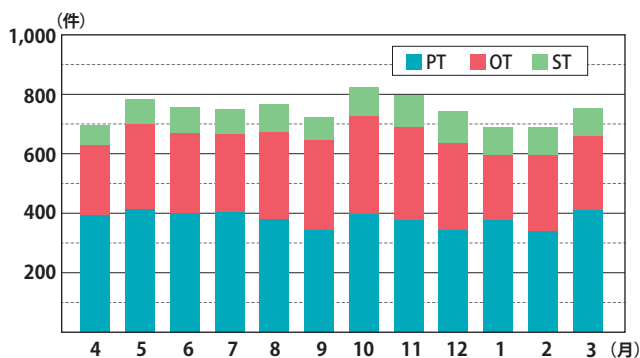


### ★1ヵ月あたりの実績 (2018年度平均)

訪問診療利用者数	75.1名
訪問診療件数	居宅療養管理指導 66.0件 往診 15.9件 訪問看護 0.3件
訪問リハ診療件数	訪問 26.1件 外来 8.9件
真寿園入所者診察件数	200件
看取り件数	在宅 0.6件 真寿園 0.8件
新規・終了者数	新規 2.2件 真寿園 4.0件

## ●訪問リハビリテーション

### ●訪問リハ 職種別訪問件数

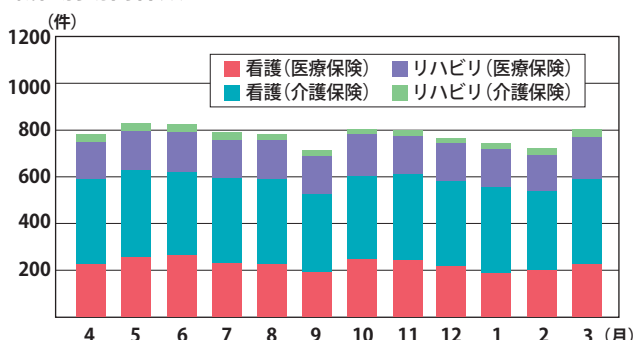


### ★1ヵ月あたりの実績 (2018年度平均)

訪問リハ利用者数	148.4名
訪問リハ件数	PT 295.0件 OT 198.9件 ST 61.4件 合計 555.3件
平均介護度	2.53
新規・終了者数	新規 8.8名 終了 7.6名
加算算定件数	リハマネⅠ 9.7件 リハマネⅢ 110.2件 短期集中リハ 4.2件
頻度割合	週2回 16.0% 週1回 58.6% 月2回 18.0% 月1回 4.5% 不定期 0.2% その他 2.7%

## ●訪問看護ステーションスマイル (訪問看護・訪問リハビリテーション)

### ●職種別訪問件数

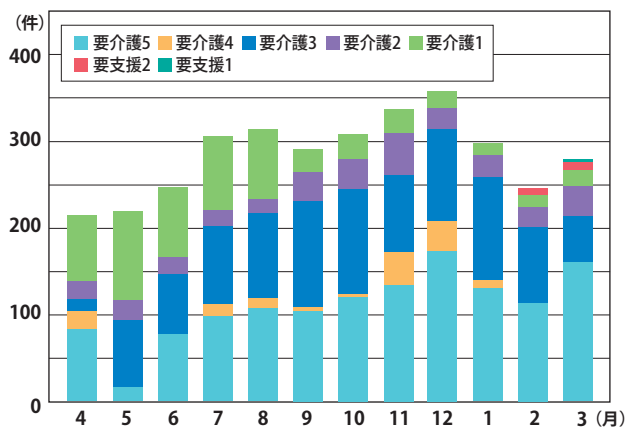


### ★1ヵ月あたりの実績 (2018年度平均)

訪問看護利用者数	看護 125.8名 PT・OT・ST 50.9名 併用者15.2名
訪問看護件数	看護 585.6件 PT 87.5件 OT 74.8件 ST 30.3件
平均介護度	3.1
新規・終了者数	新規 5.3名 終了 5.1名
24時間体制対応件数	日中電話相談 15.6件 夜間電話相談 29.3件 緊急訪問(日中) 4.2件 緊急訪問(夜間) 23.8件
加算算定件数	緊急時訪問看護加算 110.4件 特別管理加算Ⅰ・Ⅱ 27.2件 退院時共同指導加算 1.5件 初回加算 2.6件 ターミナル加算 0.4件 情報提供 7.1件

## ●ホームヘルプステーション コール（訪問介護）

### ●要介護度別訪問件数

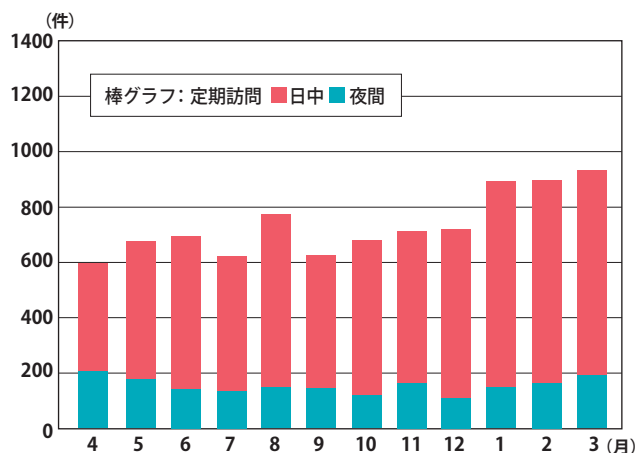


### ★1ヵ月あたりの実績（2018年度平均）

利用者数	18.3名
延べ件数	生活援助 0.5件(0.1%) 身体介護 178件(63.1%) 複合 104件(36.8%)
新規・終了者数	新規 1.3名 終了 0.9名
平均介護度	3.3
加算算定件数	初回 1.25件 緊急時加算 0.8件 生活機能向上 0.5件

## ●定期巡回・随時対応型訪問介護看護事業所 コール

### ●訪問件数

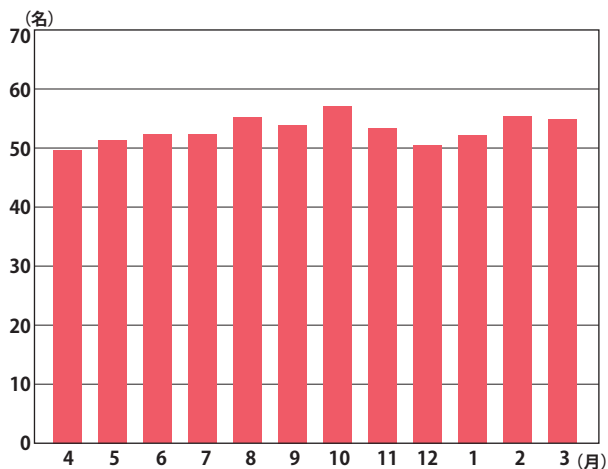


### ★1ヵ月あたりの実績（2018年度平均）

利用者数	16.7名
延べ件数	919.3件
新規・終了者数	新規 0.9名 終了 0.5名
平均介護度	2.7
加算算定件数	初回 28.7件 総合マネジメント加算 15.6件 緊急時訪問看護加算 6.8件 特別管理加算Ⅰ・Ⅱ 0.4件

## ●デイホスピタル（通所リハビリテーション）

### ●平均利用者数



### ★1ヵ月あたりの実績（2018年度平均）

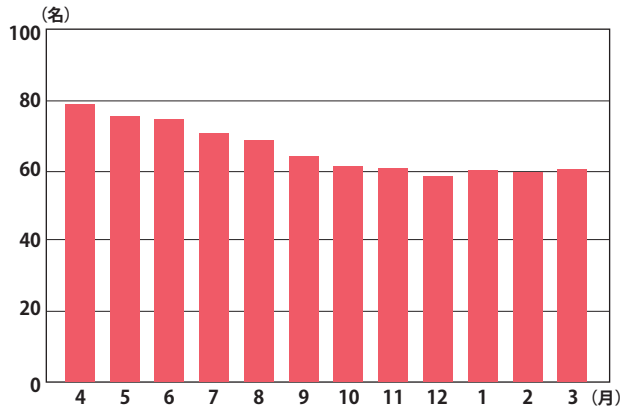
通所リハ利用者数	238.9名
平均利用者数(1日あたり)	53.2名
平均利用率	82.2%
平均介護度	1.4
新規・終了者数	新規 7.6名 終了 5.3名
新規経路割合	在宅 50.0% 南回復期 30.5% 急性期病院 7.7% 他回復期 1.0% その他 10.8%
転帰先割合	目標達成 15.6% 入院・入所 12.5% サービス移行 37.5% その他 34.4%
加算算定件数(要支援)	リハマネ 76.0名 生活行為 1.4名 口腔機能向上 2.5名 栄養機能向上 1.1名
加算算定件数(要介護)	リハマネⅢ 103.2名 リハマネⅣ 47.4名 生活行為向上リハ 2.1名 短期集中リハ 11.0名 口腔機能向上 5.6名 栄養機能向上 1.1名





## ●デイリビング（通所リハビリテーション）

### ●平均利用人数

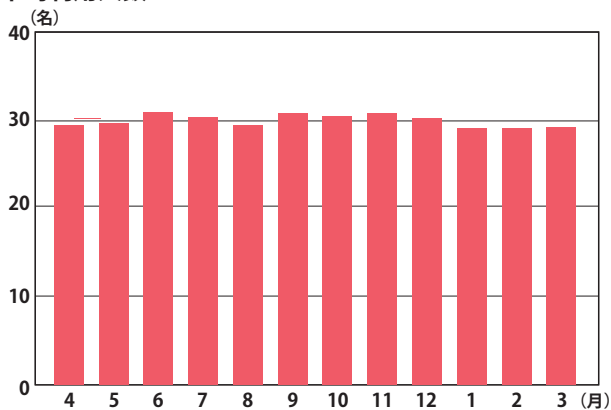


### ★1ヵ月あたりの実績（2018年度平均）

通所リハ利用者数	218.3名
利用者数(1日あたり)	66.0名
利用率	93.4%
介護度	3.08
新規・終了者数	新規 5.4名 終了 9.4名
新規経路割合	在宅 33.8% 南回復期 27.6% 他回復期 7.7% その他 30.8%
転帰先割合	目標達成 3.5% 入院・入所 27.4% 死亡 10.6% サービス移行 47.8% その他 3.8%
利用時間別割合	1～2時間 0.1% 2～3時間 0.2% 3～4時間 3.6% 4～5時間 22.1% 5～6時間 8.8% 6～7時間 57.3% 7～8時間 7.0% 8時間以上 0.9%
加算算定件数	リハマネⅠ 1.1件 リハマネⅢ <sub>1</sub> 31.5件 リハマネⅢ <sub>2</sub> 178.7件 口腔機能向上 117.9件 栄養機能向上 86.8件 短期集中リハ 116.6件

## ●ケアラウンジ南大塚（通所介護）

### ●平均利用人数

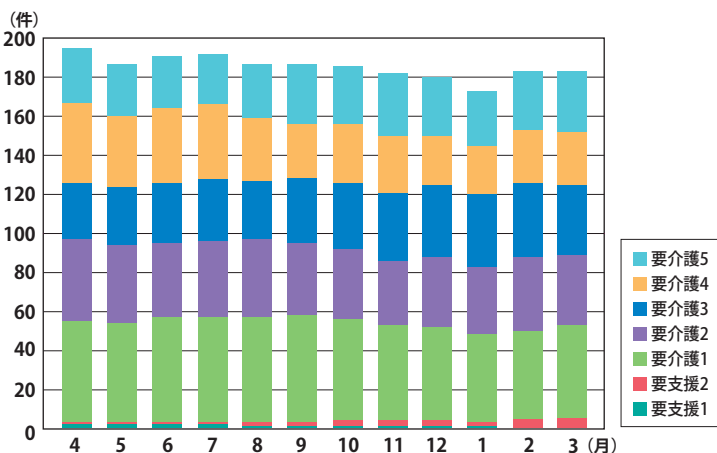


### ★1ヵ月あたりの実績（2018年度平均）

通所介護利用者数	95.8名
利用者数(1日あたり)	30.0名
利用率	85.1%
介護度	1.8
新規・終了者数	新規 2.8名 終了 2.8名
新規経路割合	在宅 70% 南回復期 18% 急性期 12%
転帰先割合	入院・入所 32% 死亡 41% その他 24% 目標達成 3%
利用時間別割合	3時間未満 7% 3～4時間 6% 4～5時間 1% 5～6時間 6% 6～7時間 20% 7～8時間 60%
加算算定件数	選択複数実施(運動器・栄養・口腔) 5.9件 運動機能向上 16.8件 個別機能訓練Ⅰ 528.5件 個別機能訓練Ⅱ 492.0件 栄養改善 26.3件 入浴介助 408件 口腔 15.3件
とも運動教室 (市委託事業)	平均利用者数 13名 平均利用回数 90.5回 利用率 85.0%

## ●居宅介護支援事業所 しんしあ

### ●要介護度別給付管理数



### ★1ヵ月あたりの実績（2018年度平均）

給付管理数	186件
受託プラン件数	3.6件
介護度	2.7 ※要介護度3～5の割合51.6%
新規・終了者数	新規 4.6件 終了 4.4件
担当件数	31.5件
加算算定件数	初回 2.9件 入院時ⅠⅡ 6.3件 退院退所 3.8件





# ●川崎市地域包括支援センター かすみ・だいとう

## ●各種事業の実施状況（2018年度）

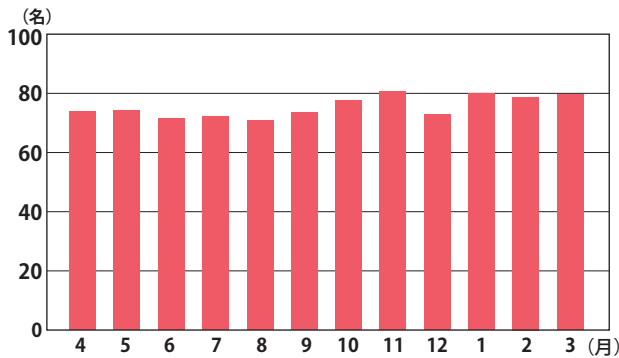
	かすみ	だいとう
認知症サポーター養成講座	20回 250人	5回 139人
介護予防サポーター養成講座	7人	14人
認知症家族応援支援教室	3回	4回
オレンジカフェ（認知症カフェ）	4カ所 46回	3カ所 30回
自主グループ支援	29グループ	22グループ
総合相談受件数（新規）	30.0件/月	46.8件/月

## ★1ヵ月あたりの実績（2018年度平均）

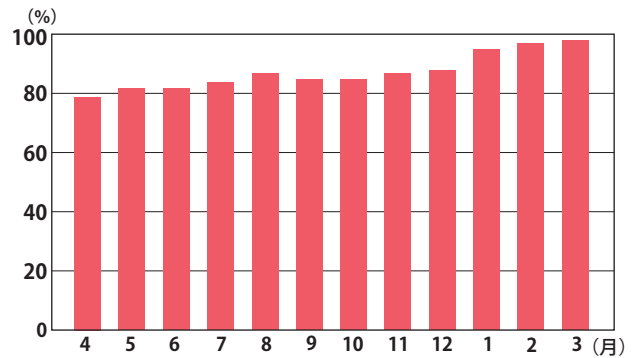
	かすみ	だいとう
給付管理数	204.5件	177.3件
委託プラン件数	81.8件	71.8件
委託率	40.5%	40.5%
新規利用者数	7.8件	6.3件
終了利用者数	4.7件	6.5件
ケアマネ担当件数（1人あたり）	38.1件	36.7件

# ●SKIPトレーニングセンター

## ●平均利用者数



## ●パーソナル利用者数



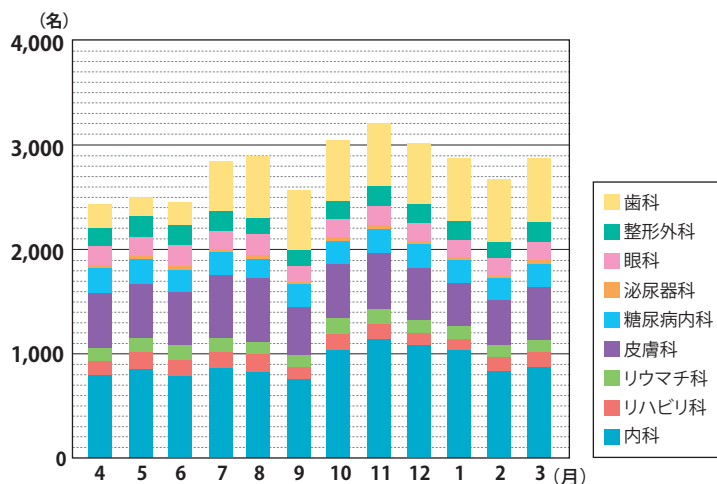
## ★1ヵ月あたりの実績（2018年度平均）

登録者数	272.8名
利用者数(1日あたり)	75.7名
新規・終了	新規 10.1名 終了 9.4名
パーソナルトレーニング	契約者数 87.4名 実施回数 506.3回
ともぎ運動教室(市委託事業)	利用者数 3.5名 利用率 95.6%
SKIP運動教室	利用者数 94.3名

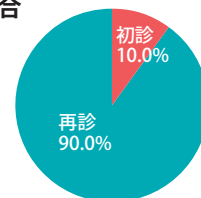


# ●外来(霞ヶ関南病院)

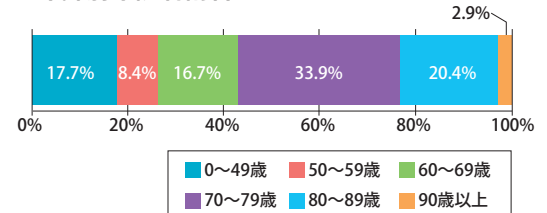
## ●外来受診述べ患者数



## ●初診再診算定割合



## ●年齢別来院者割合



## ●学会発表（全国大会のみ記載）

### ●第19回 日本認知症ケア学会

2018年6月16・17日 会場：朱鷺メッセ新潟コンベンションセンター（新潟市）

演題	所属等	演者
認知症になっても住みやすいまちづくりをすすめる活動（ポスター）	霞ヶ関南病院	中間 浩一（作業療法士）

### ●第38回 全国デイ・ケア研究大会2018 in つくば

2018年7月13・14日 会場：つくば国際会議場（つくば市）

演題	所属等	演者
失語症のある方の主体的な交流に向けた取り組み	デイリビング	山川 貴弘（言語聴覚士）
今、必要な人に集中的にかかわる「今これケア」の取り組み	ケアラウンジ南大塚	大原 智恵（介護福祉士）
利用頻度と目標の変化から見える、短時間通所リハの役割	霞ヶ関南病院デイホスピタル	依田 太一（作業療法士）

### ●リハビリテーション・ケア合同研究大会 in 米子2018

2018年10月3・4日 会場：BIG SHIP 米子コンベンションセンター（米子市）

演題	所属等	演者
当院回復期リハ病棟における経鼻経管栄養離脱患者の MASA による分析	霞ヶ関南病院	佐野 裕美子（言語聴覚士）
看護・介護職員の腰痛軽減に対する取り組み	霞ヶ関南病院	中西 清貴（理学療法士）
買物支援バスを運行して ～地域ニーズに応える取り組み～	霞ヶ関南病院	古澤 悠宜（事務）
地域包括ケアを推進する地域リハビリテーション支援体制づくり ～埼玉県地域リハ推進事業の取り組み～（ポスター）	埼玉県地域リハビリテーション・ ケア サポートセンター	渡部 慶和（作業療法士）
認知症家族介護者の会「だいたうはなまる会」の発足支援	川越市地域包括支援センター だいたう	船木 優子（MSW）
当院 SKIP トレーニングセンターにおける社会参加の拡大への取り組み	霞ヶ関南病院 SKIP トレーニングセンター	山田 聡（健康運動指導士）

### ●回復期リハビリテーション病棟協会 第33回研究大会 in 舞浜・千葉

2019年2月21・22日 会場：ディズニープラザホテル/東京ディズニーシー・ホテルミラコスタ（浦安市）

演題	所属等	演者
多職種協働に向けた情報共有への取り組み～「移動関連動作チェックシート」を導入して～	霞ヶ関南病院	津島 未来（看護師）

### ●第6回 慢性期リハビリテーション学会

2019年2月15・16日 会場：ウェスタ川越（川越市）

演題	所属等	演者
叫び声が続いていた認知症患者へ多職種が統一した対応方法をしたケースの一考察	霞ヶ関南病院	太田 光代（看護師）
コミュニケーションランチ～生活の中で楽しみを見つける取り組み～	霞ヶ関南病院	浅野 光（介護福祉士）
人生の最終段階にある方に対する、味わう場面を通じた ST のかわり	霞ヶ関南病院	川口 龍（言語聴覚士）
障害者施設等一般病棟における在宅生活を送る神経難病患者に対する関わりと効果	霞ヶ関南病院	駒井 敦（理学療法士）
回復期リハビリテーション病棟における、職員の手指消毒に対する意識向上への取り組み	霞ヶ関南病院	安田 公子（看護師）

## ●実習・施設見学受入状況

### ●看護部

在籍校	受入人数
川越市医師会川越看護専門学校(准看護学科)	72名
川越市医師会川越看護専門学校(看護学科)	39名
西武文理大学 看護学部	7名
日本医療科学大学 看護学科	121名
埼玉福祉・保育専門学校	1名

### ●リハビリテーション部

在籍校	受入人数
文教学院大学・日本医療科学大学・埼玉県立大学・ 目白大学・葵メディカルアカデミー・社会医学技 術学院・医学アカデミー・帝京平成大学・国立障 害者リハビリテーションセンター学院・埼玉医科 大学・秋田リハビリテーション学院・人間総合科 学大学・北里大学・群馬パース大学・臨床福祉専 門学校・日本リハビリテーション専門学校	総合実習 21名 評価実習 4名 見学実習 2名

### ●リハビリテーション部

在籍校	受入人数
埼玉医科大学(実習生4年)	2名
埼玉医科大学(授業見学 1年生)	14名
埼玉医科大学(臨床研修医)	2名

### ●医療福祉相談部

在籍校	受入人数
立教大学	1名
立正大学	1名
文教学院大学	1名
明治学院大学	1名
埼玉県立大学	1名
東洋大学	1名

### ●栄養科

在籍校	受入人数
城西大学(実習4年生)	2名
女子栄養大学	2名
城西大学(施設見学)	32名

### ●訪問看護ステーション スマイル

在籍校	受入人数
川越市医師会川越看護専門学校	23名
埼玉医療福祉専門学校	18名

### ●IPW演習

在籍校	受入人数
埼玉県立大学・日本工業大学・城西大学	6名

### ●見学者数 8団体 106名

## ●ボランティア受入実績等

### ●インフォーマルな取り組み

医療法人真正会では、既存の医療やケアサービス等により地域の医療福祉を担うとともに、インフォーマルな活動においてもそのノウハウや機能を活かしながら、下記のような活動を通して、地域及び社会にさらなる貢献を果たすことを目指しています。

#### ★ボランティア受入れ実績

##### ・延 1,481 名受入れ

霞ヶ関南病院（延 1,045 名） 在宅リハビリテーションセンター（延 231 名） ケアラウンジ南大塚（延 205 名）レクリエーションボランティア（各種演奏や紙芝居、朗読、将棋の対局等）、遊歩道の整備や車いす清掃、各事業所や病棟での茶碗洗い等の業務補助、約 21 種類の活動をしていただいています。

#### ★ボランティア感謝の集い(2018年6月30日開催)

##### ・参加者数：60 名

日頃の活動の感謝を伝える場として開催し、参加されている方々から直接お話を伺える貴重な機会となっています。



#### ★AINA ギャラリー

##### ・14 団体(含・個人) 計 16 回の作品展示

どなたでも展示、観覧いただける「AINA ギャラリー」として、絵手紙、写真展、水彩画展、手芸展など、さまざまな作品展を開催しています。



#### ★第24回 地域感謝祭(2018年10月13日開催)

##### ・来場者数：約 1,400 名

2018 年度は秋空の下、過去最高数となる方々にご来場いただきました。

地域の中学校吹奏楽部の演奏に始まり、地域の皆様とともに、大いに盛り上がる祭典となりました。

## ●2018 年度 霞ヶ関南病院支援実績

当院は、埼玉県の「地域リハビリテーション・サポートセンター」に指定されています。また、協力医療機関として、地域のさまざまな活動支援のために、専門職の派遣を行なっています。

### 1. 市町村支援の実績

事業名	支援回数	延参加人数	参加したリハビリ専門職
いもっこ体操教室 講師	18	18	理学療法士
オアシス失語症言語訓練会	12	24	言語聴覚士
かすみ健康教室	2	4	理学療法士・作業療法士
認知症予防教室	1	1	作業療法士
事業所向け研修会 講師 講演名「高齢者の難聴について」	1	1	言語聴覚士
地域活動支援事業	16	30	作業療法士・言語聴覚士
訪問型サービス C (短期集中予防サービス)	2	2	言語聴覚士
生活支援サポーター養成講座 講師	1	1	作業療法士
一般介護予防教室 講師	1	1	作業療法士
自立支援型地域ケア会議 助言者	4	4	言語聴覚士
合計	58	86	

### 2. 研修会・会議参加の実績

- 1) 川越市介護予防事業講師研修会 開催日：2018 年 4 月 4 日
- 2) コミュニティケアネットワークかわごえ (CCN かわごえ) エリアミーティング 計 3 回開催
- 3) 川越比企圏域協力医療機関等連絡会議 計 3 回開催
- 4) 川越市内リハビリテーション専門職情報交換会 計 2 回開催



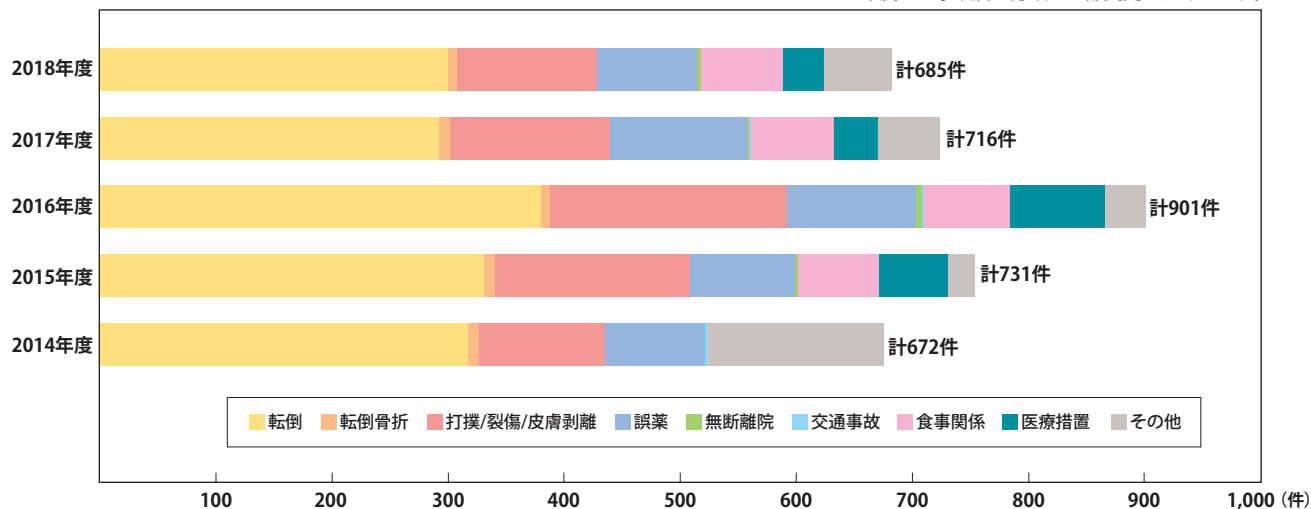
●行事報告 (法人行事のみ)

<p>4月</p>	<p>2~6日 新人研修 (宿泊研修5-6)</p>  <p>26日 南病院防災避難訓練 27日 カフェスマイルタイム</p>	<p>3・4日 リハビリテーション・ケア合同研究大会 in 米子2018 6・7日 全日本病院学会 in 東京(会場) 10日 院内勉強会 知ってますか? シリーズ~FIMについて~ 11・12日 第26回 日本慢性期医療学会 in 鹿児島 13日 第24回 地域感謝祭</p> 
<p>5月</p>	<p>10日 ウェルカムパーティー 22日 オープンホスピタル 25日 カフェスマイルタイム 27日 認知症勉強会</p>	<p>10月</p> <p>17日 共育委員会研修会 「人生の最終段階における医療・ケアについて~ACPの活用~」 18日 院内勉強会 知ってますか? シリーズ~FIMについて~ 24・25日 職員旅行 31日 保育室ハロウィンパーティ</p>
<p>6月</p>	<p>2日 真寿園地域の食堂 5日 職員バレーボール大会</p>  <p>7日 在リハスタッフ交流会 12日 院内勉強会 知ってますか? シリーズ 「医療的処置のある方への基本的注意事項」 カフェスマイルタイム 22日 認知症勉強会 24日 認知症勉強会 28日 院内勉強会 感染予防「標準予防策について」 医療安全「転倒について」 28日~7/1 日本リハビリテーション医学会学術集会(福岡) 30日 ボランティア感謝の集い</p>	<p>11月</p> <p>11日 あったか介護 18日 認知症勉強会 20日 ASK杯職員バレーボール大会 23日 カフェスマイルタイム 27日 オレンジフレンド 27日 医療安全・感染対策勉強会</p>
<p>7月</p>	<p>10日 院内勉強会 医療安全「転倒について」 感染対策「標準予防策について」 7・8日 全国地域リハビリテーション合同研修大会 in 宮城 2018 13・14日 第38回 全国デイ・ケア研究大会2018(つくば) 18日 日帰り職員旅行 (ANA見学)</p>  <p>19日 日帰り職員旅行(長瀬ライン下り) 16日 ふれあい看護体験 22日 院内勉強会 感染対策・医療安全・知っていますか? シリーズ②「義歯と口腔ケアの基本知識」 29日 院内勉強会「基礎コース」</p>	<p>12月</p> <p>1日 かすみキッチン 2日 院内勉強会 医療安全・医療安全・知っていますか? シリーズ 3日 介護スタッフ交流会 5日 院内勉強会 知っていますか? シリーズ⑤ 「明日から使えるコミュニケーション手段~失語症~」 19日 保育室クリスマス会 22日 ガレリアコンサート(クリスマスコンサート)</p>  <p>25日 オレンジフレンド 28日 カフェスマイルタイム 29日 真正会忘年会</p>
<p>8月</p>	<p>3日 看護スタッフ交流会 4日 ガレリアコンサート 9日 夕涼み会</p>  <p>25日 川越花火大会(安比奈親水公園) 26日 認知症勉強会アドバンスコース 28日 オレンジフレンド</p>	<p>1月</p> <p>1日 お屠蘇配り(病棟)</p>  <p>18日 川越市保健所立ち入り検査 20日 認知症勉強会アドバンスコース 28日 真正会・真寿会合同親睦会</p>
<p>9月</p>	<p>9日 高齢者をよくする女性の会全国大会 in 川越、施設見学会 12日 院内勉強会 知っていますか? シリーズ 「介護保険の基礎知識」 12~21日 北欧研修</p>  <p>13日 敬老の日を祝う会 20日 第7回 ASK会 23日 RUN伴2018 27日 南病院防災避難訓練</p>	<p>2月</p> <p>10日 介護者スタッフ交流会 15・16日 第6回慢性期リハビリテーション学会(ウエスタ川越) 21・22日 回復期リハビリテーション病棟協会 第33回研究大会 in 舞浜 24日 認知症勉強会</p> <p>3月</p> <p>24日 保育室大きくなったお祝い会 26日 オレンジフレンド 28日 地域住民向け研修会「人生会議」してみませんか?</p> 

## ● 事故届事例分類

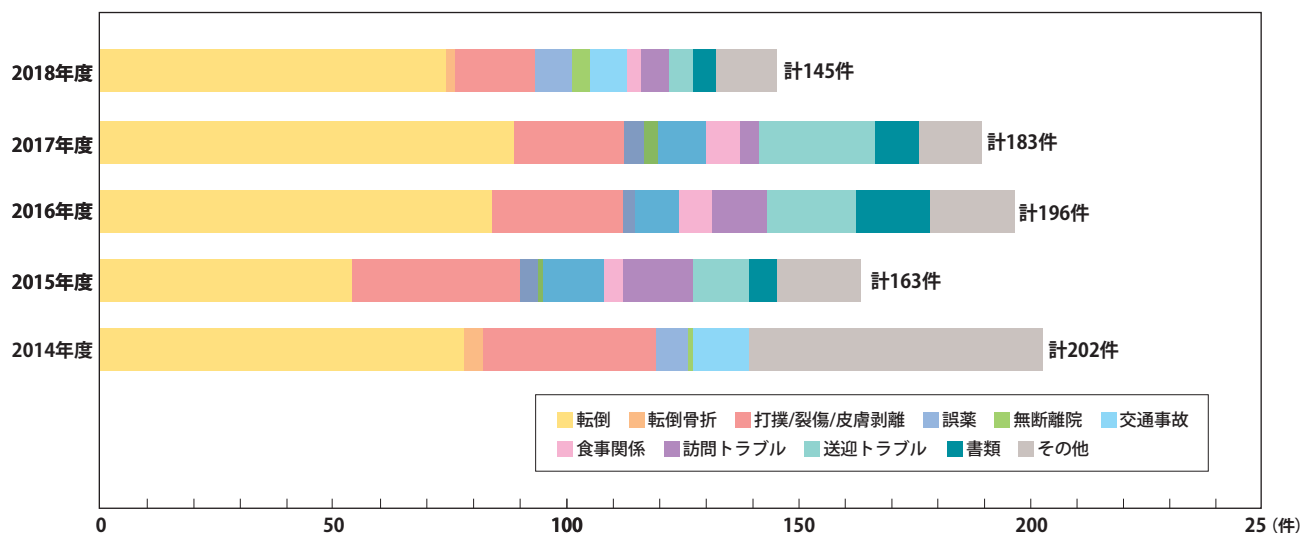
### ● ホスピタルケア部

※2015年度より事故届の分類が一部変更されています。



### ● コミュニティケア部

訪問トラブル 送迎トラブル



## ● 職員構成 (2019年5月1日現在)

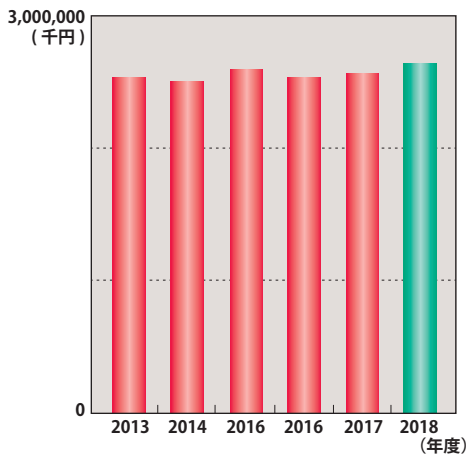
看護部:243名/リハビリテーション部:175名

職種	常勤	非常勤	合計	職種	常勤	非常勤	合計
医師	12	44	56	放射線技師	2	1	3
正看護師	79	32	111	薬剤師	5	—	5
准看護師	22	11	33	薬局助手	1	1	2
介護福祉士	59	23	82	管理栄養士	9	1	10
ケアワーカー	9	4	13	レストラン(オールウェイズ)	—	6	6
理学療法士	78	2	80	歯科衛生士	7	5	12
作業療法士	48	—	48	臨床検査技師	2	—	2
言語聴覚士	37	—	37	保育士	5	4	9
健康運動士	4	1	5	事務	42	5	47
レクワーカー/リハ助	2	3	5	用務	4	—	4
社会福祉士	25	1	26	入浴/CA	—	4	4
ケアマネジャー	7	—	7	合計	459	148	607

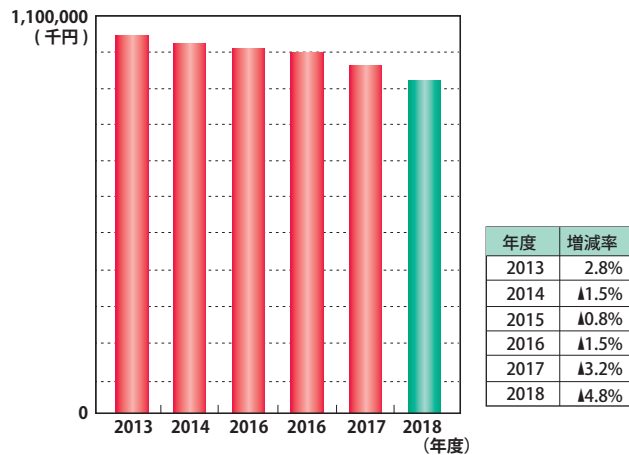
# Financial Summary

## ● 主な収入 Income

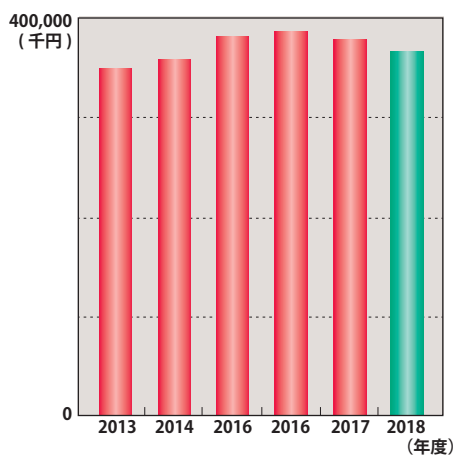
### ■ 入院収入



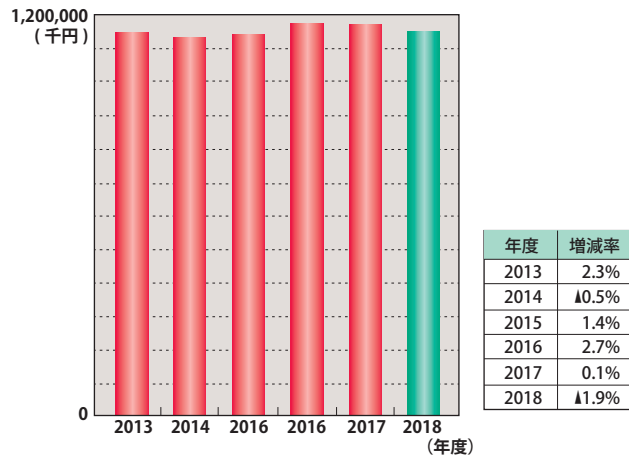
### ■ 外来収入



### ■ 室料差額収入・その他の収入

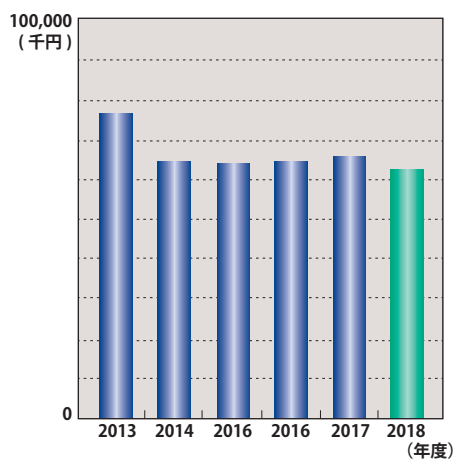


### ★ 収入に占めるリハビリ収入

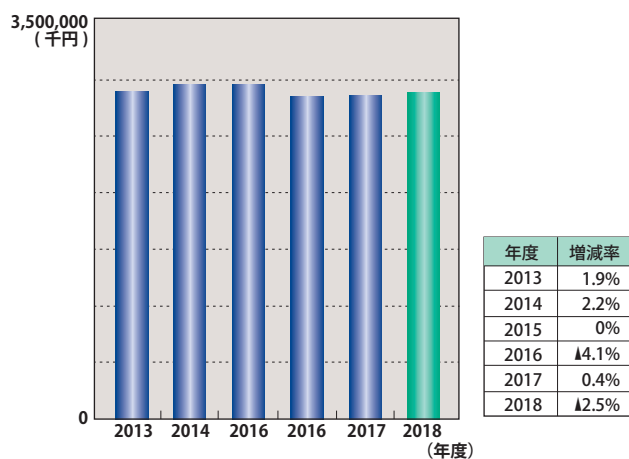


## ● 主な支出 Expenditure

### ■ 薬品費



### ■ 給与費



# Chronology

1972年(昭和47年)	霞ヶ関中央病院開設	2005年(平成17年) 11月	霞ヶ関南病院 財団法人日本医療評価機構 認定
1976年(昭和51年)	病院ボランティア導入	2006年(平成18年) 4月	川越市地域包括支援センター「かすみ」開設
1977年(昭和52年)	特別養護老人ホーム真寿園設立	2006年(平成18年) 7月	霞ヶ関中央病院「デイリビング」(通所リハビリテーション) 開設
1978年(昭和53年)	霞ヶ関中央病院 98床に増床	2006年(平成18年) 7月	霞ヶ関中央病院86床より77床へ
1980年(昭和55年)	霞ヶ関中央病院 108床に増床	2006年(平成18年) 9月	川鶴診療所閉院
1980年(昭和55年)	霞ヶ関中央病院 デイホスピタル設置	2007年(平成19年) 4月	障害者施設等一般病棟(すみれ37床、ふじ41床) 承認 計78床 回復期リハビリテーション病棟(けやき37床、さくら42床、やまぶき42床) 承認 計121床
1982年(昭和57年)	霞ヶ関中央病院 120床に増床	2007年(平成19年) 8月	霞ヶ関南病院外来棟オープン
1982年(昭和57年)	川鶴診療所開設	2008年(平成20年) 8月	BLENZ COFFEE 霞ヶ関南病院店 open
1984年(昭和59年)	霞ヶ関中央病院 200床に増床	2009年(平成21年) 5月	霞ヶ関南病院 通所介護「デイリビング」開設 霞ヶ関中央病院 通所リハビリテーション「デイ・リハビリテーションセンター」に名称変更
1985年(昭和60年)	会員組織「かすみ会」設置(保健・予防)	2009年(平成21年) 6月	霞ヶ関中央病院(77床) 閉院 霞ヶ関中央クリニック(19床) 開設 安比奈クリニック閉院(霞ヶ関中央クリニックへ統合)
1987年(昭和62年)	霞ヶ関南病院開設(100床)	2010年(平成22年) 12月	通所介護「デイリビング」、デイ・リハビリテーションセンターに機能統合
1988年(昭和63年)	デイホスピタル、霞ヶ関南病院に移設	2012年(平成24年) 4月	川越市地域包括支援センター「だいとう」開設
1988年(昭和63年)	霞ヶ関中央病院 リハビリテーション部門承認(理学・作業療法)	2012年(平成24年) 8月	回復期リハビリテーション病棟123床へ 医療療養病棟39床へ(ふじ病棟)
1990年(平成2年)	霞ヶ関南病院 在宅医療開始	2012年(平成24年) 10月	訪問リハ サテライト事業所開設
1994年(平成6年)	訪問介護ステーション「やさしい手」開設	2014年(平成26年) 3月	福島県社会福祉協議会より表彰(東日本大震災社会福祉功労表彰)
1998年(平成10年)	訪問看護ステーション「スマイル」開設	2014年(平成26年) 5月	地域リハビリテーション・ケア サポートセンターの県知事指定受託
1998年(平成10年)	霞ヶ関南病院・療養型病床(127床) 認可	2015年(平成27年) 11月	コンビニエンスストア「生活彩家 霞ヶ関南病院店」オープン
1998年(平成10年)	霞ヶ関南病院・総合リハビリテーション施設認可	2017年(平成29年) 9月	川越市地域包括支援センター「かすみ」移転・リニューアルオープン
1999年(平成11年)	霞ヶ関南病院・在宅介護支援センター「かすみ」開設	2018年(平成30年) 1月	霞ヶ関在宅リハビリテーションセンターオープン 通所リハビリテーション「デイリビング」に名称変更
1999年(平成11年)	霞ヶ関中央病院の外来機能を拡張、強化(一般36床、療養型50床)	2018年(平成30年) 4月	病院機能評価認定
1999年(平成11年)	霞ヶ関南病院(療養型199床)		
2000年(平成12年)	ホームヘルパーステーション「コール」開設		
2000年(平成12年)	ホームヘルパー養成研修開始		
2000年(平成12年) 5月	霞ヶ関南病院・回復期リハビリテーション病棟(やまぶき42床) 承認		
2000年(平成12年) 7月	霞ヶ関南病院・回復期リハビリテーション病棟(さくら42床) 承認 計84床		
2001年(平成13年) 10月	霞ヶ関中央病院・一般病棟36床を介護療養型病棟へ。計86床		
2001年(平成13年) 10月	霞ヶ関南病院・回復期リハビリテーション病棟(すみれ37床) 承認 計121床		
2002年(平成14年) 3月	霞ヶ関南病院・回復期リハビリテーション病棟(けやき37床) 承認 計158		
2002年(平成14年) 4月	床地域リハビリテーション広域支援センターの中核医療機関となる		
2002年(平成14年) 6月	SKIPトレーニングセンター竣工		
2003年(平成15年) 5月	安比奈クリニック開設		
2004年(平成16年) 5月	霞ヶ関中央病院 医療療養病棟へ 計86床		
2004年(平成16年) 7月	通所介護「ケアラウンジ南大塚」開設		
2005年(平成17年) 10月	霞ヶ関南病院 アネックス棟増築		





真正会  
Shinseikai

rehabilitation & community care

**Annual Report**

2018.4~2019.3

**DATA FILE**