

# Annual Report

2021年度



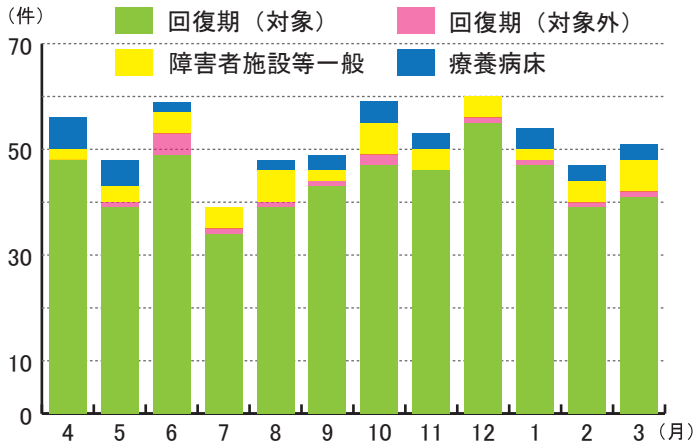
# DATA FILE

## CONTENTS

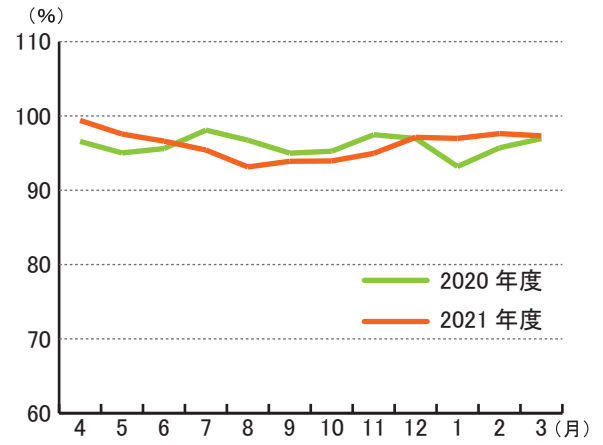
霞ヶ関南病院 入院状況	2
霞ヶ関南病院 退院状況	3
霞ヶ関南病院 医療連携	4
霞ヶ関南病院 入院リハビリテーション状況	5
霞ヶ関中央クリニック(訪問医療)／霞ヶ関中央クリニック(訪問リハビリテーション)／訪問看護ステーション スマイル 各利用状況	6
ホームヘルパーステーション コール／定期巡回・随時対応型訪問介護看護事業所 コール／デイホスピタル(通所リハビリテーション) 各利用状況	7
デイリビング(通所リハビリテーション)／ケアラウンジ南大塚(通所介護)／居宅介護支援事業所 しんしあ 各利用状況	8
川越市地域包括支援センター かすみ・だいとう／SKIPTレーニングセンター／霞ヶ関南病院(外来) 各利用状況	9
学会発表／実習・施設見学受入状況	10
ボランティア受入実績等／地域リハビリテーション支援実績	11
行事報告	12
事故届事例分類／職員構成	13
Financial Summary	14
Chronology 医療法人真正会のあゆみ	15

# 霞ヶ関南病院 入院状況

## ● 入院件数

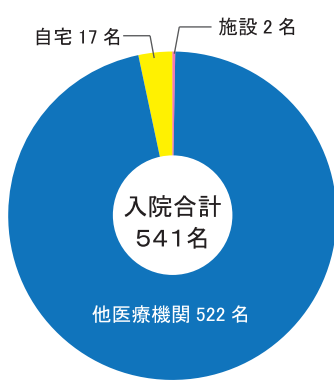


## ● 病床稼働率



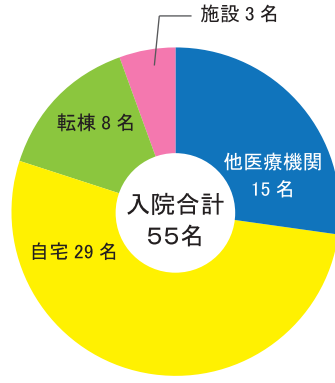
## ● 病棟別入院経路

回復期リハビリテーション病棟



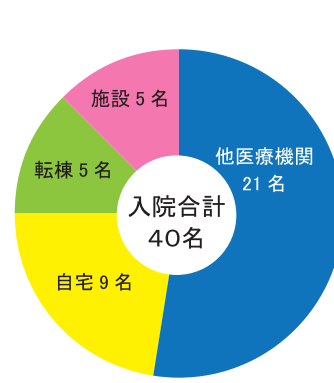
(123床)

障害者施設等一般病棟



(37床)

医療療養病棟



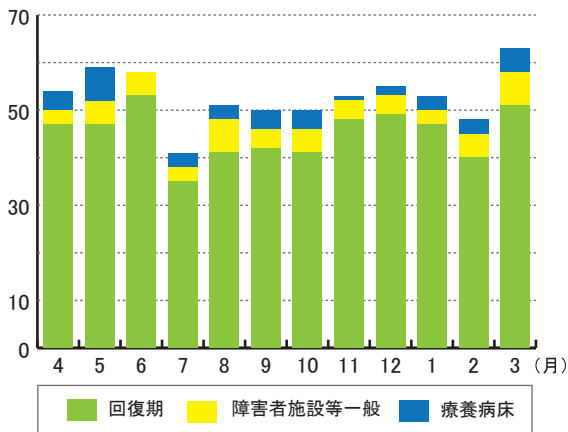
(39床)

## ● 入院時データ mean±SD(median) 2021.4 ~ 2022.3 の期間に入院

	発症年齢(歳)	発症から入院までの日数(日)	FIM運動項目	FIM認知項目	FIM合計
脳血管疾患等 (n=259)	72 ± 15 (77)	37 ± 25 (31)	40 ± 22 (39)	19 ± 9 (18)	59 ± 29 (60)
運動器疾患 (n=162)	83 ± 10 (84)	32 ± 20 (27)	47 ± 15 (48)	25 ± 7 (26)	71 ± 21 (73)
廃用症候群 (n=70)	81 ± 10 (82)	18 ± 13 (15)	36 ± 16 (36)	20 ± 8 (19)	55 ± 22 (55)

# 霞ヶ関南病院 退院状況

## FIM 重症度割合・回復率)



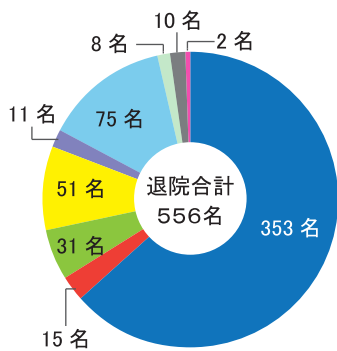
2021年度	
入院患者の内、FIM5.5以下の割合	39%
退院時、FIMが16点以上改善した重症者の割合(回復率)	74%

※ 下段の対象は、回復期リハ算定期間内の退院者対象

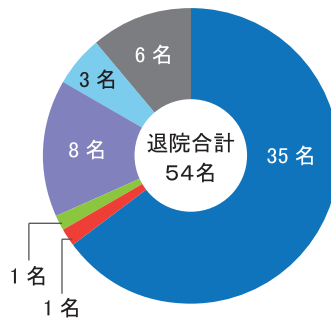
## リハビリテーション実績指数

7月	10月	1月	3月	年間平均
48.41	49.17	46.54	47.18	48.42

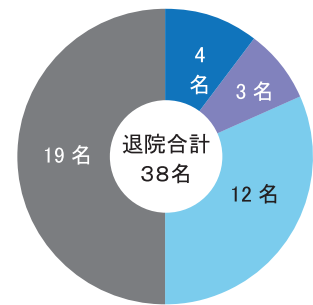
### 回復期リハビリテーション病棟



### 障害者施設等一般病棟



### 医療療養病棟



自宅	医療療養病院	サ高住・有料老人ホーム	介護老人保健施設	特別養護老人ホーム
急性期一般病棟	障害者施設等一般病棟	死亡	介護医療院	その他

## 自宅退院患者の利用サービス状況

2021年度 法人の在宅サービス平均利用率 34%

	外来	訪問医療	外来リハ	フォローアップ リハ外来	デイホスピタル	デイピング	ケアラウンジ	スマイル	訪問リハ	コール	居宅・包括
全体 (累計)	41名 29%	18名 13%	4名 3%	5名 4%	30名 21%	36名 26%	8名 6%	37名 26%	50名 35%	6名 4%	39名 28%
回復期病棟 (累計)	36名 32%	4名 4%	6名 5%	7名 6%	30名 26%	16名 14%	8名 7%	14名 12%	46名 40%	1名 1%	21名 18%

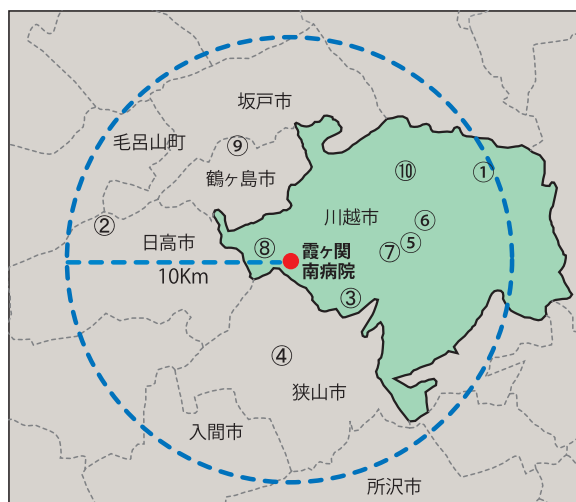
※重複あり、コメケア入院の再開も含む

## 退院時データ mean±SD(median) 2021.4 ~ 2022.3 の期間に退院

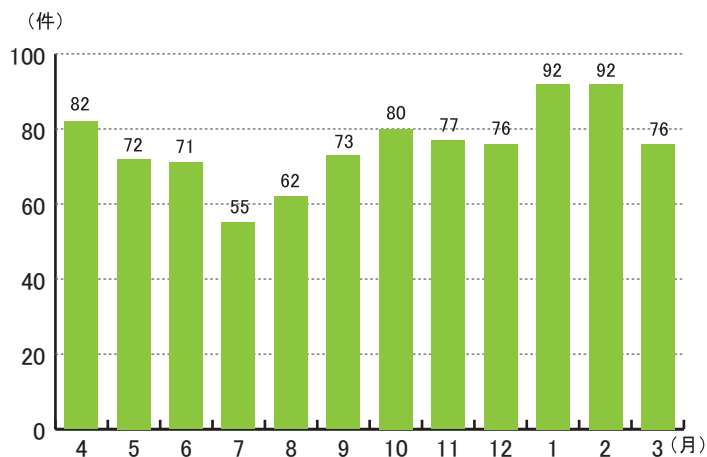
	入院日数(日)	入院FIM	退院FIM	FIM利得	FIM効率
脳血管疾患等 (n=216)	94 ± 51 (91)	66 ± 27 (69)	98 ± 27 (108)	32 ± 16 (31)	0.44 ± 0.34 (0.36)
運動器疾患 (n=155)	61 ± 23 (63)	72 ± 20 (74)	99 ± 22 (106)	26 ± 11 (27)	0.49 ± 0.25 (0.45)
廃用症候群 (n=56)	67 ± 20 (69)	59 ± 22 (60)	90 ± 28 (103)	31 ± 17 (33)	0.49 ± 0.28 (0.46)

● 10km 圏内医療機関の紹介患者数

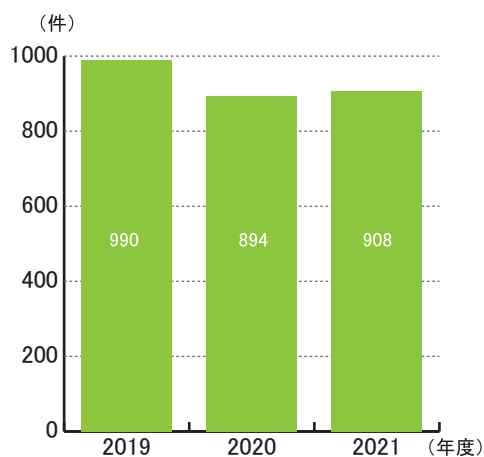
埼玉医科大学総合医療センター（川越市）	90名	①
埼玉医科大学国際医療センター（日高市）	83名	②
武蔵野総合病院（川越市）	77名	③
埼玉石心会病院（狭山市）	75名	④
三井病院（川越市）	53名	⑤
赤心堂病院（川越市）	36名	⑥
本川越病院（川越市）	19名	⑦
池袋病院（川越市）	17名	⑧
関越病院（鶴ヶ島市）	12名	⑨
康正会病院（川越市）	11名	⑩



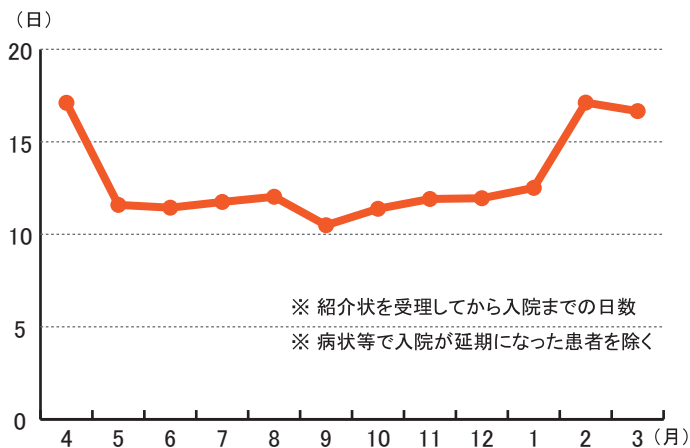
● 入院相談数



● 入院相談状況

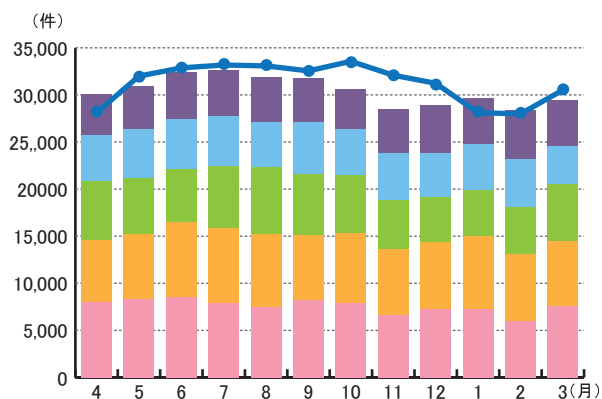


● 相談から入院までの日数

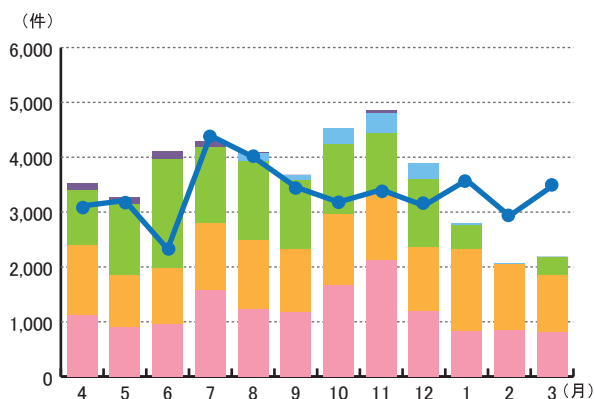


# ● 霞ヶ関南病院 入院リハビリテーション状況

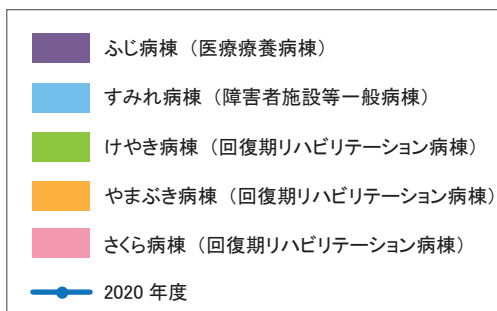
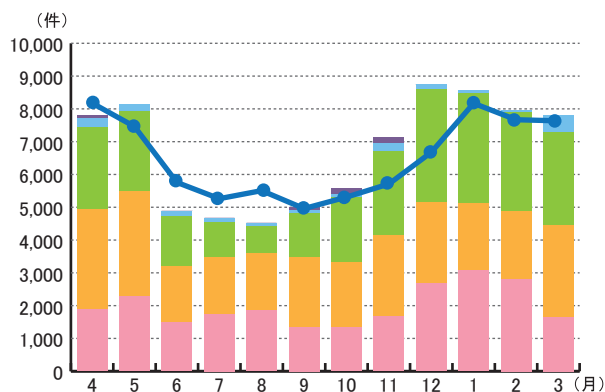
● 脳血管リハビリテーション：算定件数



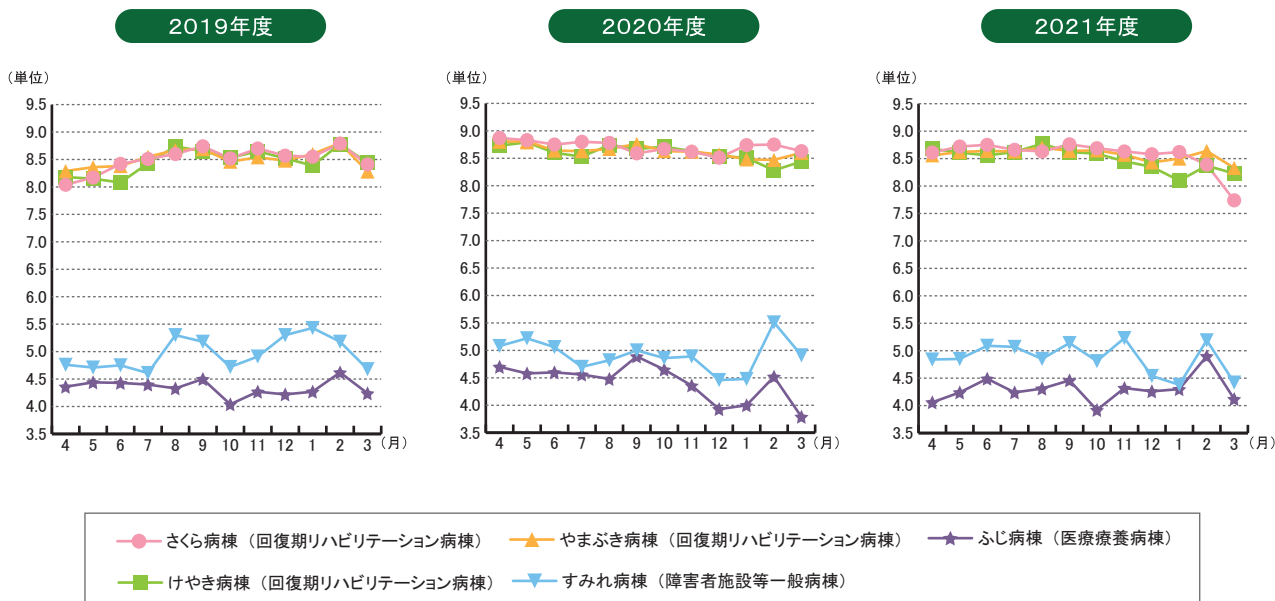
● 廃用症候群リハビリテーション：算定件数



● 運動器リハビリテーション：算定件数

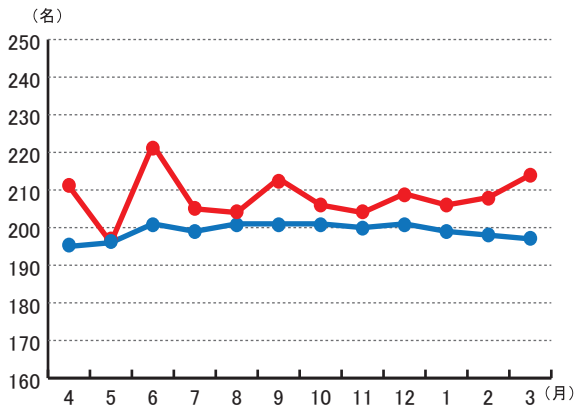


● 病棟別患者1日あたり実施単位数（平均）



## ● 霞ヶ関中央クリニック（訪問医療）

### ● 訪問医療 利用者数（含・特養）



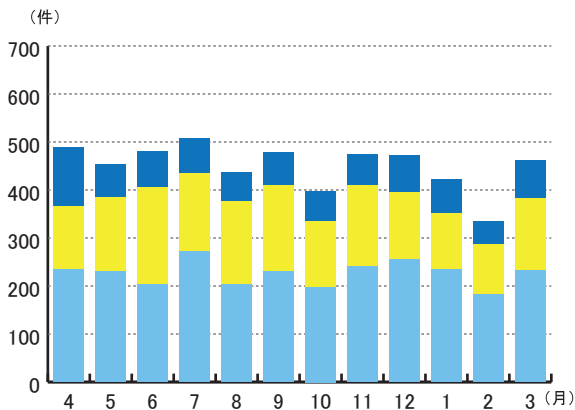
### ★ 1ヵ月あたりの実績（2021年度平均）

訪問診療利用者数	76.9名
訪問診療件数	居宅療養管理指導 80.8件 往診 3.7件 訪問看護 0.5件
訪問リハ診察件数	訪問 23.2件 外来 10.5件
真寿園入所者診察件数	194.9件
看取り件数	在宅 0.4件 真寿園 0.7件
新規・終了者数	新規 1.6件 終了 1.5件



## ● 霞ヶ関中央クリニック（訪問リハビリテーション）

### ● 訪問件数



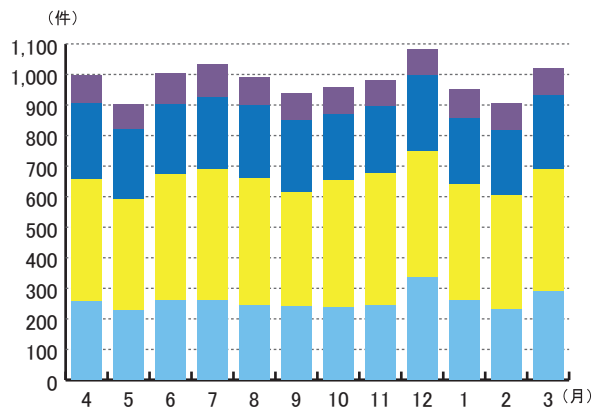
### ★ 1ヵ月あたりの実績（2021年度平均）

訪問リハ利用者数	117.3名
訪問リハ件数	PT 226.8件 OT 151.7件 ST 72.1件 合計 450.6件
平均介護度	2.6
新規・終了者数	新規 5.3名 終了 5.4名
加算算定件数	リハマネバイ 93.0件 短期集中リハ 3.6件
頻度割合	週2回 14.9% 週1回 54.7% 月2回 15.6% 月1回 10.4% 不定期 0% その他 1.7%



## ● 訪問看護ステーションスマイル（訪問看護・訪問リハビリテーション）

### ● 職種別訪問件数



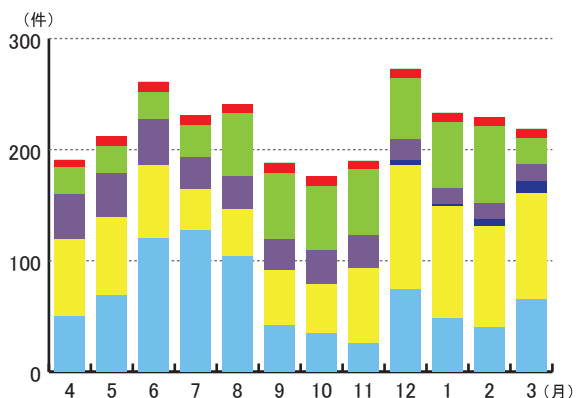
### ★ 1ヵ月あたりの実績（2021年度平均）

訪問看護利用者数	看護 147.4名 PT・OT・ST 84.9 併用者 44.1名
訪問件数	看護 658.3件 PT 177.8件 OT 97.8件 ST 46.5件
平均介護度	3.0
新規・終了者数	新規 5.4名 終了 6.2名
24時間体制対応件数	日中電話相談 41.0件 夜間電話相談 12.8件 緊急訪問(日中) 16.1件 緊急訪問(夜間) 29.4件
加算算定件数	緊急時訪問看護加算 132.3件 特別管理加算 I・II 53.8件 退院時共同指導加算 1.3件 初回加算 2.7件 ターミナル加算 0.6件 情報提供 7.4件



## ● ホームヘルプステーション コール（訪問介護）

### ● 要介護度別訪問件数



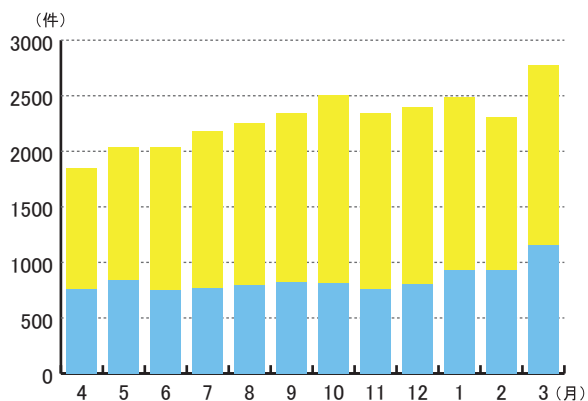
### ★ 1ヵ月あたりの実績（2021 年度平均）

利用者数	18.8名
延べ件数	生活支援 15.1件 (6.9%) 身体介護 162.7件 (73.8%) 複合 42.6件 (19.3%)
新規・終了者数	新規 1.2名 終了 1.0名
平均介護度	3.3
加算算定件数	初回 1.1件 緊急時加算 0.2件 生活機能向上 0件



## ● 定期巡回・随時対応型訪問介護看護事業所 コール

### ● 訪問件数



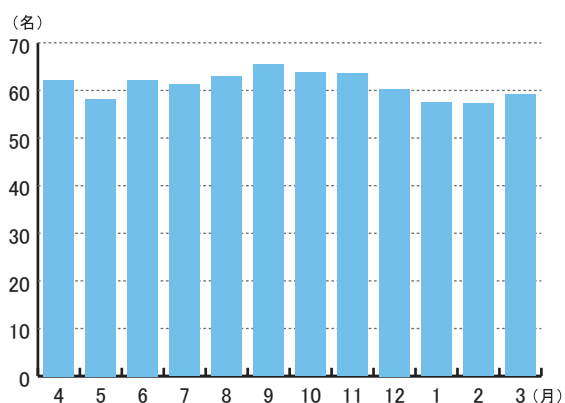
### ★ 1ヵ月あたりの実績（2021 年度平均）

利用者数	20.6名
延べ件数	2292.5件
新規・修了者数	新規 1.5名 終了 0.7名
平均介護度	2.9
加算算定件数	初回 2.0件 総合マネジメント加算 20.6件 緊急時訪問看護加算 11.1件 特別管理加算 I 1.0件・II 0件



## ● デイホスピタル（通所リハビリテーション）

### ● 月別1日あたり平均利用者数

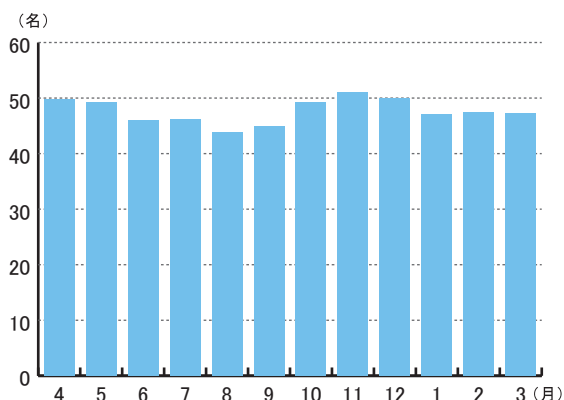


### ★ 1ヵ月あたりの実績（2021 年度平均）

通所リハ利用者数	300名
平均利用者数(日)	61.2名
平均利用率	74.3%
平均介護度	1.2
新規・終了者数	新規 9.3名 終了 8.2名
新規経路割合	在宅 62% 南回復期 24% 急性期病棟 11% その他回復期 1% その他 3%
転帰先割合	目標達成 22% DS移行 17% DC移行 13% 入院・入所 21% その他 26%
加算算定件数 (要支援)	運動器機能向上加算 96.2名 口腔機能向上加算 0名 栄養改善加算 1.2名 生活行為向上リハ加算 1.2名
加算算定件数 (要介護)	リハマネBイ 12.8名 リハマネBロ 154名 短期集中リハ 9.3名 口腔機能向上加算 0名 生活行為向上リハ加算 0.5名 栄養改善加算 1.8名

## ● デイリビング（通所リハビリテーション）

### ● 月別1日あたり平均利用者数

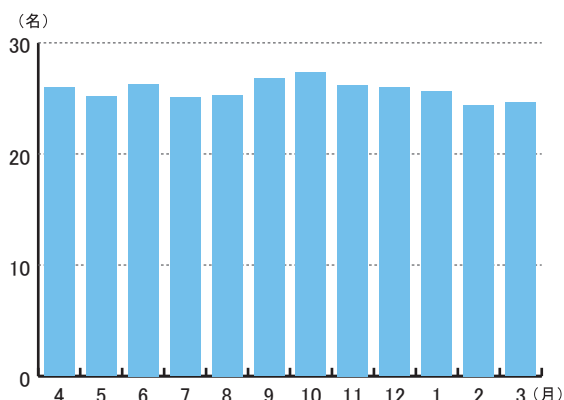


### ★ 1ヵ月あたりの実績（2021年度平均）

通所リハ利用者数	159.5名
利用者数(日)	47.7名
利用率	91.3%
介護度	3.3
新規・終了者	新規 2.9名 終了 4.5名
新規経路割合	在宅 31.4% 南回復期 37.1% その他回復期 2.9% その他 28.6%
転帰先割合	目標達成 0% 入院・入所 35.2% 永眠 27.8% サービス移行 24.1% その他 12.9%
利用時間別割合	1～2時間 0% 2～3時間 0.9% 3～4時間 4.4% 4～5時間 22.3% 5～6時間 15.5% 6～7時間 50.1% 7～8時間 6.5% 8～9時間 0.3%
加算算定件数 (要介護)	リハマネ(A)I1 0.0件 リハマネ(A)I2 0.2件 リハマネ(A)O1 0.1件 リハマネ(A)O2 1.8件 リハマネ(B)I1 0.8件 リハマネ(B)I2 23.1件 リハマネ(B)O1 18.3件 リハマネ(B)O2 155.2件 口腔機能向上加算 85.4名 栄養改善 33.6名 短期集中リハ 56.3件 栄養アセスメント 118.6件

## ● ケアラウンジ南大塚（通所介護）

### ● 月別1日あたり平均利用者数

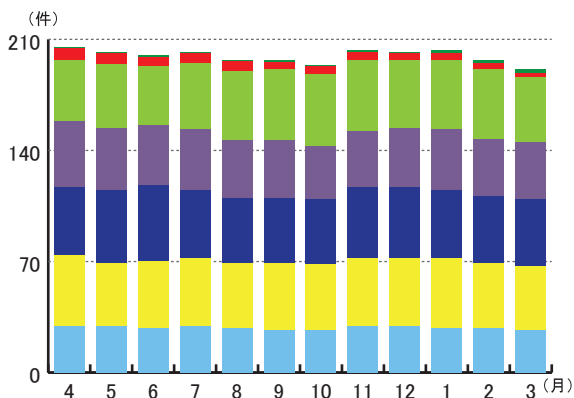


### ★ 1ヵ月あたりの実績（2021年度平均）

通所リハ利用者数	86.8名
利用者数(日)	25.7名
利用率	77.9%
介護度	2.09
新規・終了者	新規 3.3名 終了 3.7名
新規経路割合	在宅 55% 南回復期 24% ときも運動教室 12% その他 9%
転帰先割合	目標達成 5% 入院・入所 30% 永眠 11% その他 54%
利用時間別割合	3時間未満 2% 3～4時間 5% 4～5時間 1% 5～6時間 18% 6～7時間 29% 7～8時間 45%
加算算定件数 (要介護)	個別機能訓練 I1 79.3件 個別機能訓練 I2 486.5件 個別機能訓練 II 55.2件 栄養改善 3.9件 口腔機能向上 10.1件 栄養アセスメント 83.6件 入浴介助 I 408.5件

## ● 居宅介護支援事業所 しんしあ

### ● 要介護度別給付管理数



### ★ 1ヵ月あたりの実績（2021年度平均）

給付管理数	199名
受託プラン件数	6.4件
介護度	2.81 ※ 要介護度3～5の割合 58.84%
新規・終了者	新規 4.0件 終了 5.5件
担当件数	33.2件
加算算定件数	初回 3.2件 入院時 6.6件 退院退所 3.6件





## ● 川越市地域包括支援センター かすみ・だいとう

### ● 各種事業の実績状況（2021年度）

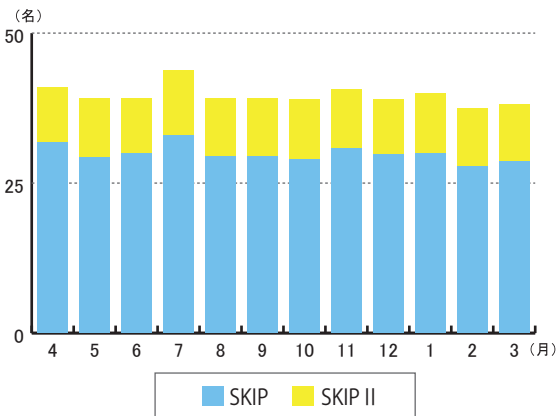
	かすみ	だいとう
認知症サポーター養成講座	3回 60人	5回 96人
介護予防サポーター養成講座	8人	9人
認知症家族応援支援教室	1回	2回
オレンジカフェ(認知症カフェ)	10回	1回
自主グループ支援	29グループ	19グループ
総合相談受理件数(新規)	52.3件/月	52.5件/月

### ★ 1カ月あたりの実績（2021年度平均）

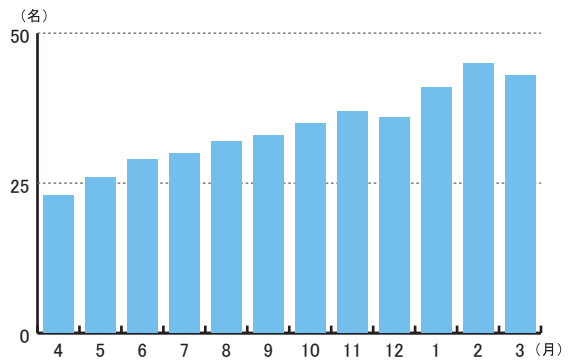
	かすみ	だいとう
給付管理数	249.9件	160.7件
委託プラン件数	98.5件	71件
委託率	40.2%	45.4%
新規利用者数	8.7件	7件
終了利用者数	3.8件	5.3件
ケアマネ担当件数(1人あたり)	37.6件	32.1件

## ● SKIPトレーニングセンター・SKIPトレーニングセンターII

### ● 月別1日あたり平均利用者数



### ● パーソナル利用者数

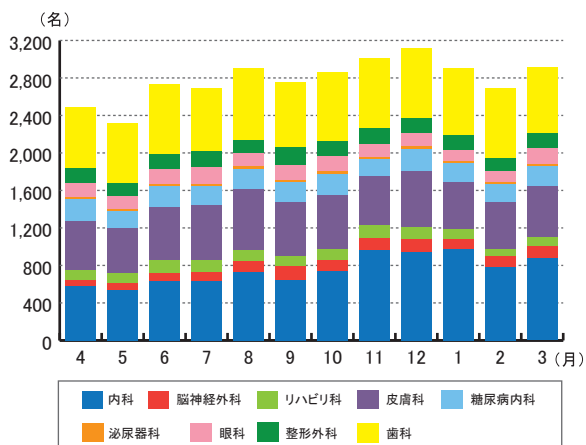


### ★ 1カ月あたりの実績（2021年度平均）

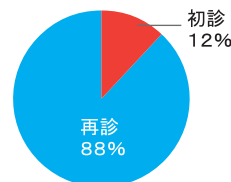
登録者数	243.3名
利用者数(日)	SKIP 29.9名 SKIP II 9.7名
新規・終了	新規 4.8名 終了 3.8名
パーソナルトレーニング	契約者数 34.2名 実施回数 117.4回
ときも運動教室(市委託事業)	2.0名 ※ 7月～再開
SKIP運動教室	休止

## ● 外来（霞ヶ関南病院）

### ● 外来受診延べ患者数



### ● 初再診算定割合

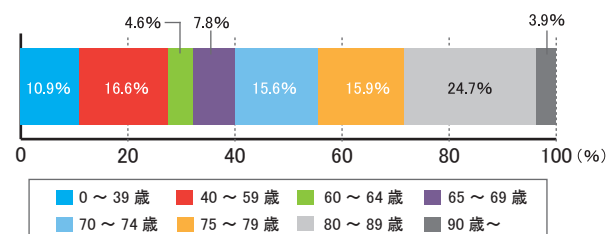


### ● 新型コロナワクチン接種（延回数）

1回目・2回目接種	19,263回	合計 22,510回
3回目	3,247回	

※ ハウスカを会場とする巡回接種を含む

### ● 年齢別来院者割合



## ● 学会発表（全国大会のみ）

### ● 第42回 全国デイ・ケア研究大会 2020～2021 in 倉敷

2021年9月3日・4日 会場：Web 配信

演題	所属等	演者
新型コロナウイルス感染予防対策で当事業所を休止された方への在宅生活支援について	デイホスピタル	中田 一也（理学療法士）
腰痛対策への取り組み ～マッスルスーツを使用して～	デイリビング	新井 亮（介護福祉士）
非常災害時における地域との連携 ～取り組みへの第1歩～	ケアラウンジ南大塚	菊地 聡（理学療法士）

### ● 第29回 日本慢性期医療学会

2021年10月14日・15日 会場：パシフィック横浜+Web 配信

演題	所属等	演者
歩行バランス能力の日内差に対する関わり方の検討	霞ヶ関在宅リハビリテーションセンター	須藤 由貴（理学療法士）
面会制限下における家族支援に向けた取り組み	霞ヶ関南病院 やまぶき病棟	瀬尾 大輔（看護師）
就労支援の現状と課題	医療福祉相談部	太田 佳菜子（医療福祉相談員）
電子カルテ・記録システム導入における医療事務の改善検証報告	事務部	西田 尚史（事務）

### ● リハビリテーション・ケア合同研究大会 兵庫 2021

2021年11月18日・19日

会場：ANA クラウンプラザホテル神戸+Web 配信

演題	所属等	演者
障害像別にみた歯磨きの質	霞ヶ関南病院 やまぶき病棟	西田 一輝（作業療法士）
中重度～重症失語症者における情報通信機器使用の再獲得の傾向	霞ヶ関南病院 やまぶき病棟	山崎 美佳（言語聴覚士）
電話確認による退院後フォローアップの振り返り	霞ヶ関南病院 さくら病棟	白子 知（理学療法士）
当院における落葉に関する調査報告	霞ヶ関南病院 医療安全委員会	守谷 祐子（看護師）
コロナ禍の介護予防普及啓発 ～地域包括支援センターの試み～	川越市地域包括支援センターだいとう	岩澤 恵子（看護師）

### ● 第3回 日本在宅医療連合学会大会

2021年11月27日・28日 会場：Web 配信

演題	所属等	演者
入院スタッフと訪問リハビリテーションスタッフで行う退院後オンラインカンファレンスについて	霞ヶ関在宅リハビリテーションセンター	坂下 遼（作業療法士）
地域を守るためにコロナウイルスにまけるな！！	川越市地域包括支援センターかすみ	松山 亜紀子（看護師）

### ● 第9回 慢性期リハビリテーション学会

2022年2月3日・4日 会場：Web 配信

演題	所属等	演者
住民・市町村支援のこれまでとこれから～COVID-19による支援内容の変化～	埼玉県地域リハビリテーション・ケアサポートセンター	駒井 敦（理学療法士）
長期間の身体抑制により精神症状を呈した患者が自分らしく生活できるまでの関わり	霞ヶ関南病院 ふじ病棟	尾曲 かおり（言語聴覚士）
マスク装着下における発話者の工夫の検証	霞ヶ関南病院 すみれ病棟	大住 雅紀（言語聴覚士）

### ● 回復期リハビリテーション病棟協会 第39回研究大会 in 東京

2022年2月4日～5日

会場：グランドニッコー東京台場+Web 配信

演題	所属等	演者
面会制限下における、リハビリテーション見学を通じた家族説明の工夫	霞ヶ関南病院 さくら病棟	西谷 功（作業療法士）

## ● 実習・施設見学受け入れ状況

### ● リハビリテーション部

在籍校	受入人数
薬メディカルアカデミー・医学アカデミー・北里大学・杏林大学・国立障害者リハビリテーションセンター学院・埼玉医科大学・埼玉福祉保育医療専門学校・埼玉県立大学・社会医学技術学院・東京家政大学・人間総合科学大学・日本医療科学大学・日本リハビリテーション専門学校・文京学院大学・目白大学	臨床実習 23名 見学実習 2名

### ● 各専門職受け入れ

	在籍校	受入人数
看護	日本医療科学大学（オンライン実習）	96名
医師	埼玉医科大学総合医療センター	13名
IPW（オンライン）	埼玉県立大学・城西大学・日本工業大学・埼玉医科大学	22名
栄養科	城西大学	1名

### ● 医療福祉相談部

在籍校	受入人数
十文字学園女子大学	2名
淑徳大学短期大学	2名
文京学院大学	1名

### ● 訪問看護ステーション スマイル

在籍校	受入人数
川越市医師会	4名
埼玉医療福祉会 看護専門学校	16名

### ● 見学受入

団体名	受入人数
厚生労働省老健局老人保健課	3名

## ● ボランティア受入実績等

### ● インフォーマルな取り組み

医療法人真正会では、既存の医療やケアサービス等により地域の医療福祉を担うとともに、インフォーマルな活動においてもそのノウハウや機能を活かしながら、下記のような活動を通して、地域及び社会にさらなる貢献を果たすことを目指しています。

#### ★ ボランティアの受け入れ実績

- ・ 延べ 192 名受け入れ
  - ① 霞ヶ関在宅リハビリテーションセンター（延べ 192 名）
  - ② 主な活動内容：各事業所での食器洗浄等の業務補助

## ● 地域リハビリテーション支援実績

霞ヶ関南病院は、埼玉県「地域リハビリテーション・ケアサポートセンター」に指定されています。

川越・比企圏域（保健医療圏域）の 14 市町村を担当し、地域のさまざまな活動支援のために地域包括支援センターや関係機関と協働し、協力医療機関（37 施設）からのリハビリテーション専門職の派遣調整をおこなっています。

### 1. 人材派遣：484 件（理学療法士 650 名、作業療法士 113 名、言語聴覚士 34 名、延べ 797 名）

	派遣件数	前年比	内 訳		
			理学療法士	作業療法士	言語聴覚士
介護予防ボランティア養成講座等	99件	155%	180名	8名	0名
自主グループ支援(体操教室)等	149件	171%	159名	17名	5名
地域ケア会議等	86件	125%	107名	42名	29名
介護予防・日常生活支援総合事業等	50件	75%	45名	5名	0名
その他の会議、研修等	100件	769%	159名	41名	0名
合 計	484件	161%	650名	113名	34名

### 2. 研修等：主催研修会 12 回 \_ 介護予防・地域ケア会議専門員連絡会 2 回、圏域協力医療機関会議 2 回、リハ職人材育成中級コース・上級コース等ステップアップ研修 8 回（92%）

### 3. 相談業務：42 件 \_ 介護予防事業、自立支援型地域ケア会議、日常生活支援総合事業等の準備（111%）

### 4. 県主催研修会への協力：9 回 \_ 地域リハ推進協議会 2 回、サポートセンター連絡会議 3 回、市・包括職員との合同研修・情報交換会 4 回（300%）

### 5. 人材バンクシステムの管理 \_ システム管理・活用内容の検討および構築、利用方法の伝達。

### 6. 関係機関との連絡調整等：2,309 件 \_ 関係機関との連絡調整 出張 104 件、電話・メール 2,205 件（124%）

### 7. 令和3年度 全体像

- ・ 休止していた地域活動が徐々に再開し、派遣件数は増加しました。また、介護予防・日常生活支援総合事業の見直しや新設に向けた準備会議等への参加も増加しました。
- ・ 認知症や高次脳機能障害に関する相談は変わらず多く、ご本人やご家族への直接支援や、ご家族や支援関係者への研修会を開催しました。

※（ % ）内は前年比

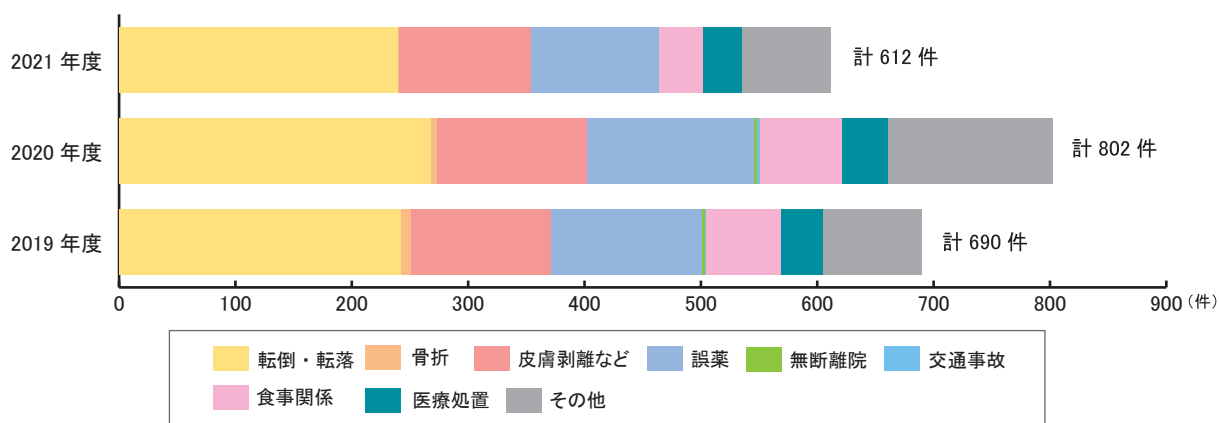
● 行事報告（法人行事のみ）

4月	1日	入職式・新入職員研修（WEB 併用） 	10月	29日	広報誌「Wa！45号」発行 	
	2日～	新型コロナワクチン接種開始 （会場：霞ヶ関南病院） 		11月	2日	地域感謝祭中止
	26日	広報誌「Wa！44号」発行 			15・16日	日本在宅医療連合学会大会予演会（Web） 永年勤続表彰 
5月	22日～ 7月31日	新型コロナワクチン集団接種 （会場：Hauskaa かすみ野1F パサージュ） 	12月	6日	ホスピタリエ認定講座（グループ16名受講）	
	6月	20日		ふじ病棟機械浴槽 TUTTI 設置	27日	年忘れ大抽選会（法人忘年会に代えて Web 開催） 
7月	22日	ふれあい看護（看護体験） 	2022年 1月	1日	お屠蘇配り（霞ヶ関南病院各病棟）	
	23日～ 8月8日	東京オリンピックゴルフ日本選手団をサポート 		4日	新年あいさつの会・テーマ発表（Web）	
	31日	霞ヶ関南病院エレベーター1・2号機リニューアル		15日	日本慢性期リハビリテーション学会・回復期リハビリテーション病棟協会研究大会予演会（Web）	
8月	18日	献血（会場：霞ヶ関南病院）	2月	19日	川越市実地指導（ケアラウンジ南大塚）	
	9月	3・4日		海外研修延期 第42回全国デイ・ケア研究大会2020～2021 in 倉敷（Web 併用／3演題発表）	24日	広報誌「Wa！46号」発行 
7日		日本慢性期医療学会予演会（Web）	3月	1日～ 3月30日	新型コロナワクチン巡回接種 （会場：Hauskaa かすみ野1F パサージュ）	
20日		敬老の日を祝う会 御祝御膳・表彰（霞ヶ関南病院各病棟・霞ヶ関在宅リハビリテーションセンター）		3～4日	第9回慢性期リハビリテーション学会 （Web／3演題発表）	
10月	1日	秋期新入職員研修（録画視聴）	4～5日	回復期リハビリテーション病棟協会 第39回研究大会 in 東京（Web／1演題発表）		
	5日	リハビリテーション・ケア合同研究大会 兵庫 2021 予演会（Web）	3月	9日	献血（霞ヶ関南病院）	
	14・15日	第29回日本慢性期医療学会（Web 併用／4演題発表）		17日	大きくなったお祝い会（保育室）	
	19日	川越市保健所立ち入り検査（霞ヶ関南病院）		26日	第3回かすみケアグループ研究発表会（Web） 	
	20日	川越市認可外保育室施設実地指導（保育室）		29日	防災避難訓練（霞ヶ関在宅リハビリテーションセンター）	
27・29日	ハロウィンパーティー（保育室）	31日	防災避難訓練（霞ヶ関南病院）			

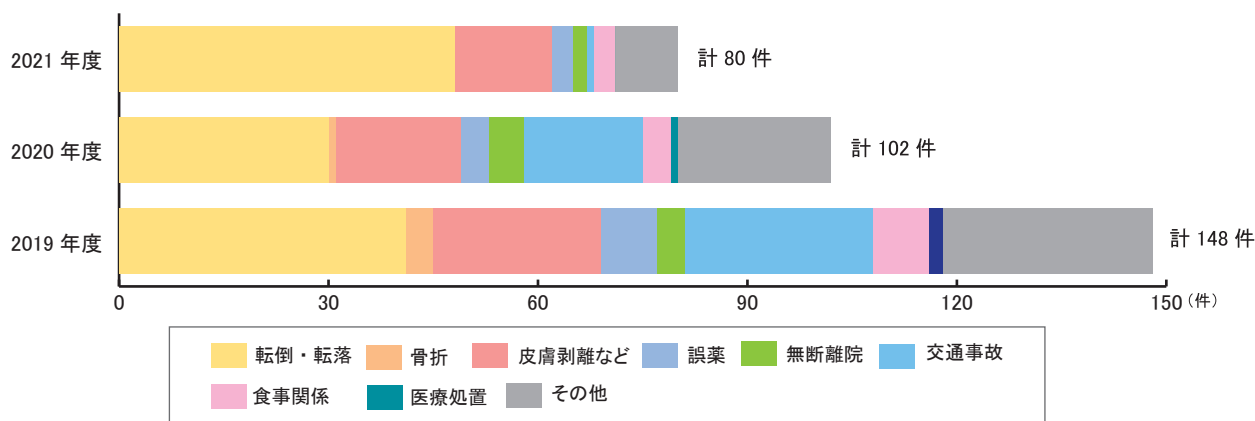
- 認知症よろず相談室（地域住民対象電話相談：153件・155名／年間）
- カフェスマイルタイム（在宅・入院失語症患者対象 ST カフェ Web 開催：16回・64名／年間）
- 彩の国ロードサポート：4回／年間

## ● 事故届事例分類

### ● ホスピタルケア部



### ● コミュニティケア部



## ● 職員構成 (2022年5月1日現在)

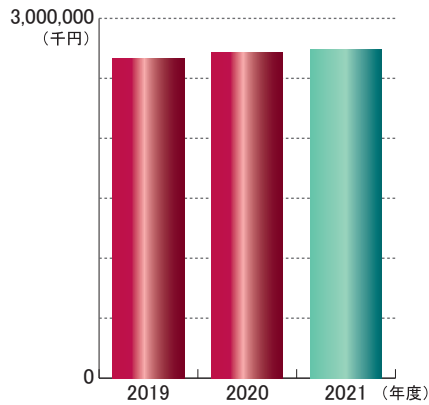
看護部：257名／リハビリテーション部：178名

職種	常勤	非常勤	計	職種	常勤	非常勤	計
医師	11	39	50	社会福祉士／医療福祉相談員	27	1	28
薬剤師	5	1	6	ケアマネジャー	8	-	8
看護師	87	31	118	管理栄養士	12	-	12
准看護師	24	11	35	歯科衛生士	8	4	12
介護福祉士	55	26	81	放射線技師	2	1	3
ケアワーカー	15	8	23	臨床検査技師／視能訓練士	2	1	3
入浴／ケアアシスタント	-	13	13	保育士	5	5	10
理学療法士	83	2	85	事務	43	3	46
作業療法士	51	-	51	用務	4	2	6
言語聴覚士	34	-	34	レストラン (オールウェイズ)	-	6	6
健康運動指導士	3	1	4	-	-	-	-
レクワーカー／リハ助手	2	2	4	合計	481	157	638

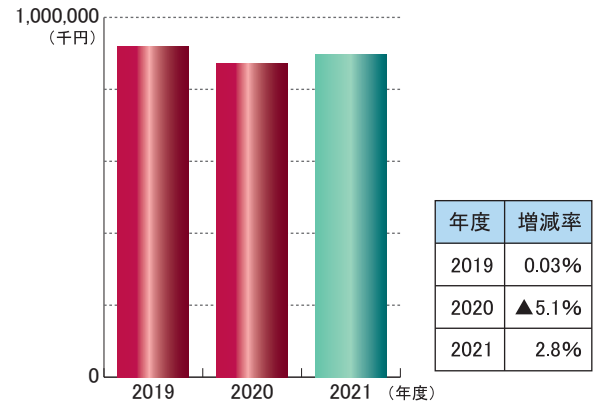
# Financial Summary

## ● 主な収入 Income

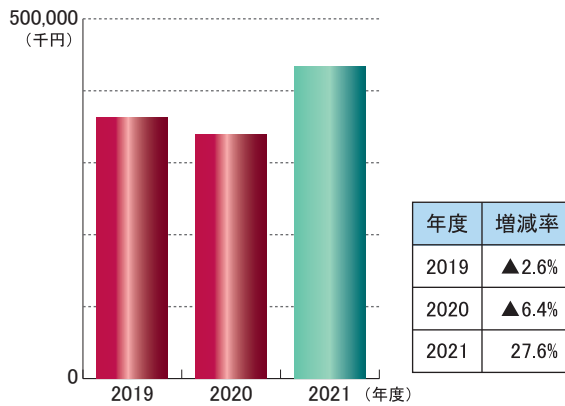
入院収入



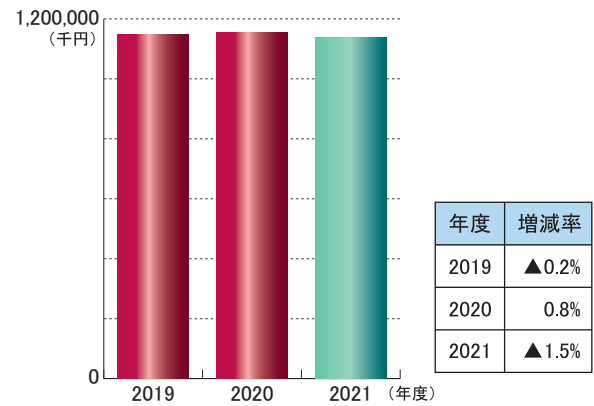
外来収入



室料差額収入・その他収入

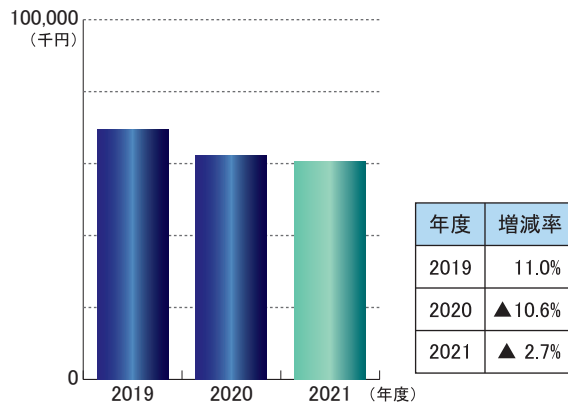


総収入の内リハビリによる収入

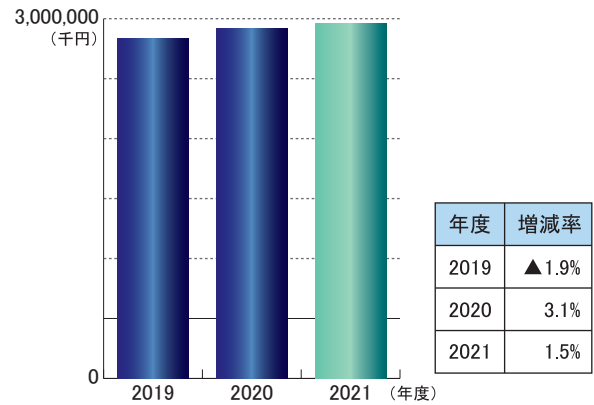


## ● 主な支出 Expenditure

薬品費



給与費



# Chronology

1972年(昭和47年)	霞ヶ関中央病院開設	2005年(平成17年) 11月	霞ヶ関南病院 財団法人日本医療評価機構 認定
1976年(昭和51年)	病院ボランティア導入	2006年(平成18年) 4月	川越市地域包括支援センター「かすみ」開設
1977年(昭和52年)	特別養護老人ホーム真寿園設立	2006年(平成18年) 7月	霞ヶ関中央病院「デイリビング」(通所リハビリテーション)開設
1978年(昭和53年)	霞ヶ関中央病院 98床に増床	2006年(平成18年) 7月	霞ヶ関中央病院86床より77床へ
1980年(昭和55年)	霞ヶ関中央病院 108床に増床	2006年(平成18年) 9月	川鶴診療所閉院
1980年(昭和55年)	霞ヶ関中央病院 デイホスピタル設置	2007年(平成19年) 4月	障害者施設等一般病棟(すみれ37床、ふじ41床)承認 計78床 回復期リハビリテーション病棟(けやき37床、さくら42床、やまぶき42床)承認 計121床
1982年(昭和57年)	霞ヶ関中央病院 120床に増床	2007年(平成19年) 8月	霞ヶ関南病院外来棟オープン
1982年(昭和57年)	川鶴診療所開設	2008年(平成20年) 8月	BLENZ COFFEE 霞ヶ関南病院店 open
1984年(昭和59年)	霞ヶ関中央病院 200床に増床	2009年(平成21年) 5月	霞ヶ関南病院 通所介護「デイリビング」開設 霞ヶ関中央病院 通所リハビリテーション「デイ・リハビリテーションセンター」に名称変更
1985年(昭和60年)	会員組織「かすみ会」設置(保健・予防)	2009年(平成21年) 6月	霞ヶ関中央病院(77床)閉院 霞ヶ関中央クリニック(19床)開設 安比奈クリニック閉院(霞ヶ関中央クリニックへ統合)
1987年(昭和62年)	霞ヶ関南病院開設(100床)	2010年(平成22年) 12月	通所介護「デイリビング」、デイ・リハビリテーションセンターに機能統合
1988年(昭和63年)	デイホスピタル、霞ヶ関南病院に移設	2012年(平成24年) 4月	川越市地域包括支援センター「だいとう」開設
1988年(昭和63年)	霞ヶ関中央病院 リハビリテーション部門承認(理学・作業療法)	2012年(平成24年) 8月	回復期リハビリテーション病棟123床へ 医療療養病棟39床へ(ふじ病棟)
1990年(平成2年)	霞ヶ関南病院 在宅医療開始	2012年(平成24年) 10月	訪問リハ サテライト事業所開設
1994年(平成6年)	訪問介護ステーション「やさしい手」開設	2014年(平成26年) 3月	福島県社会福祉協議会より表彰(東日本大震災社会福祉功労表彰)
1998年(平成10年)	訪問看護ステーション「スマイル」開設	2014年(平成26年) 5月	地域リハビリテーション・ケア サポートセンターの 県知事指定受託
1998年(平成10年)	霞ヶ関南病院・療養型病床(127床)認可	2015年(平成27年) 11月	コンビニエンスストア「生活彩家 霞ヶ関南病院店」 オープン
1998年(平成10年)	霞ヶ関南病院・総合リハビリテーション施設認可	2017年(平成29年) 9月	川越市地域包括支援センター「かすみ」移転 リニューアルオープン
1999年(平成11年)	霞ヶ関南病院・在宅介護支援センター「かすみ」開設	2018年(平成30年) 1月	霞ヶ関在宅リハビリテーションセンターオープン 通所リハビリテーション「デイリビング」に名称変更
1999年(平成11年)	霞ヶ関中央病院の外来機能を拡張、強化(一般36床、療養型50床)	2018年(平成30年) 4月	病院機能評価認定
1999年(平成11年)	霞ヶ関南病院(療養型199床)	2019年(令和元年) 6月	霞ヶ関中央クリニック跡地「Hauskaaかすみ野」 オープン
2000年(平成12年)	ホームヘルプステーション「コール」開設	2019年(令和元年) 7月	介護記録システム運用開始(ICT化)
2000年(平成12年)	ホームヘルパー養成研修開始	2020年(令和2年) 1月	川越市介護予防取組強化支援事業 受託
2000年(平成12年) 5月	霞ヶ関南病院・回復期リハビリテーション病棟(やまぶき42床)承認	2020年(令和2年) 3月	霞ヶ関南病院電子カルテ運用開始(ICT化)
2000年(平成12年) 7月	霞ヶ関南病院・回復期リハビリテーション病棟(さくら42床)承認 計84床	2020年(令和2年) 4月	霞ヶ関南病院「Key'sカフェ」オープン
2001年(平成13年) 10月	霞ヶ関中央病院・一般病棟36床を介護療養型病床へ。計86床	2020年(令和2年) 9月	霞ヶ関南病院MRI装置入替え
2001年(平成13年) 10月	霞ヶ関南病院・回復期リハビリテーション病棟(すみれ37床)承認 計121床	2021年(令和3年) 2月	新型コロナウイルスワクチン用 ディープフリーザー設置
2002年(平成14年) 3月	霞ヶ関南病院・回復期リハビリテーション病棟(けやき37床)承認 計158		
2002年(平成14年) 4月	床地域リハビリテーション広域支援センターの中核医療機関となる		
2002年(平成14年) 6月	SKIPTレーニングセンター竣工		
2003年(平成15年) 5月	安比奈クリニック開設		
2004年(平成16年) 5月	霞ヶ関中央病院 医療療養病床へ 計86床		
2004年(平成16年) 7月	通所介護「ケアラウンジ南大塚」開設		
2005年(平成17年) 10月	霞ヶ関南病院 アネックス棟増築		

2021年度は、新型コロナウイルス感染症対策に重点をおき運営を行ったため、学会や見学受け入れ等に影響が出ました。また、各事業所においても、例年とは違う集計結果となりましたことをご報告いたします。



真正会  
Shinseikai

rehabilitation & community care

**Annual Report**

2021.4 ~ 2022.3

**DATA FILE**